

ภาคผนวก

ภาคผนวก ก	ลำดับการพิจารณารายงานการประเมินผลกระทบสิ่งแวดล้อม โครงการโรงงานผลิตขวดพลาสติกเสริมยางรถยนต์
ภาคผนวก ก-1	สำเนาผลการพิจารณารายงานการวิเคราะห์ผลกระทบสิ่งแวดล้อม โครงการโรงงานผลิตขวดพลาสติกเสริมยางรถยนต์ ของบริษัท ชูมิเดน เอียวซุง (ประเทศไทย) จำกัด ที่ ทส 1009.3/11762 ลงวันที่ 30 กันยายน 2558
ภาคผนวก ก-2	หนังสือรับทราบการแจ้งเปลี่ยนชื่อบริษัท
ภาคผนวก ก-3	สำเนาหนังสือแจ้งผลการพิจารณารายงานการเปลี่ยนแปลงรายละเอียดโครงการในรายงานการวิเคราะห์ผลกระทบสิ่งแวดล้อม โครงการโรงงานผลิตขวดพลาสติกเสริมยางรถยนต์ (ครั้งที่ 1) ของบริษัท ชูมิเดน สติล ไวร์ (ประเทศไทย) จำกัด ที่ อก 5102.3.1/775 ลงวันที่ 10 มีนาคม 2564
ภาคผนวก ก-4	สำเนาหนังสือแจ้งผลการพิจารณารายงานการเปลี่ยนแปลงรายละเอียดโครงการในรายงานการวิเคราะห์ผลกระทบสิ่งแวดล้อม โครงการโรงงานผลิตขวดพลาสติกเสริมยางรถยนต์ (ครั้งที่ 2) ของบริษัท ชูมิเดน สติล ไวร์ (ประเทศไทย) จำกัด ที่ อก 5103.3.1/454 ลงวันที่ 15 กุมภาพันธ์ พ.ศ. 2565
ภาคผนวก ก-5	สำเนาหนังสือแจ้งผลการพิจารณารายงานการเปลี่ยนแปลงรายละเอียดโครงการในรายงานการวิเคราะห์ผลกระทบสิ่งแวดล้อม โครงการโรงงานผลิตขวดพลาสติกเสริมยางรถยนต์ (ครั้งที่ 3) ของบริษัท ชูมิเดน สติล ไวร์ (ประเทศไทย) จำกัด ที่ อก 5103.3.1/958 ลงวันที่ 4 เมษายน 2565
ภาคผนวก ก-6	สำเนาหนังสือแจ้งผลการพิจารณารายงานการเปลี่ยนแปลงรายละเอียดโครงการในรายงานการวิเคราะห์ผลกระทบสิ่งแวดล้อม โครงการโรงงานผลิตขวดพลาสติกเสริมยางรถยนต์ (ครั้งที่ 4) ของบริษัท ชูมิเดน สติล ไวร์ (ประเทศไทย) จำกัด ที่ อก 5103.3.1/3514 ลงวันที่ 10 พฤศจิกายน 2565
ภาคผนวก ก-7	สำเนาหนังสือแจ้งผลการพิจารณารายงานการเปลี่ยนแปลงรายละเอียดโครงการในรายงานการวิเคราะห์ผลกระทบสิ่งแวดล้อม โครงการโรงงานผลิตขวดพลาสติกเสริมยางรถยนต์ (ครั้งที่ 5) ของบริษัท ชูมิเดน สติล ไวร์ (ประเทศไทย) จำกัด ที่ อก 5103.3.1/190 ลงวันที่ 20 มกราคม 2566
ภาคผนวก ก-8	สำเนาผลการพิจารณารายงานการประเมินผลกระทบสิ่งแวดล้อมโครงการโรงงานผลิตขวดพลาสติกเสริมยางรถยนต์ ส่วนขยาย ครั้งที่ 1 ตามหนังสือเลขที่ ทส 1009.3/22904 ลงวันที่ 20 พฤศจิกายน พ.ศ. 2566

สารบัญภาคผนวก (ต่อ)

ภาคผนวก ข	เอกสารประกอบผลการปฏิบัติตามมาตรการป้องกันและแก้ไขผลกระทบสิ่งแวดล้อม
ภาคผนวก ข-1	สำเนาหนังสือนำส่งรายงานผลการปฏิบัติตามมาตรการป้องกัน และแก้ไขผลกระทบสิ่งแวดล้อมฯ ระหว่างเดือนกรกฎาคม ถึงเดือนธันวาคม พ.ศ. 2566
ภาคผนวก ข-2	เอกสารการตรวจสอบการทำงานของระบบบำบัดมลพิษทางอากาศ ระหว่างเดือนมกราคม ถึงมิถุนายน พ.ศ. 2567
ภาคผนวก ข-3	แผนการซ่อมบำรุงเครื่องจักร ประจำปี 2567
ภาคผนวก ข-4	คู่มือการปฏิบัติงานเกี่ยวกับการตรวจสอบ และดูแลระบบบำบัดมลพิษทางอากาศ
ภาคผนวก ข-5	บุคลากรด้านสิ่งแวดล้อมประจำโรงงาน
ภาคผนวก ข-6	Noise Contour Map
ภาคผนวก ข-7	มาตรฐานอุปกรณ์ป้องกันอันตรายส่วนบุคคลของโครงการ
ภาคผนวก ข-8	ประกาศกำหนดระยะเวลาในการทำงานของพนักงาน
ภาคผนวก ข-9	ผลการตรวจวัด pH และ TDS Online
ภาคผนวก ข-10	แผนการฝึกอบรมด้านอาชีวอนามัยและสิ่งแวดล้อมในการทำงาน ประจำปี 2567
ภาคผนวก ข-11	เอกสารการอบรมพนักงานขับรถ
ภาคผนวก ข-12	การตรวจสอบสภาพรถ ระหว่างเดือนมกราคม ถึงมิถุนายน พ.ศ. 2567
ภาคผนวก ข-13	เอกสารการขุดลอกและทำความสะอาดรางระบายน้ำฝน
ภาคผนวก ข-14	ปริมาณกากของเสียในกระบวนการผลิต ระหว่างเดือนมกราคม ถึงมิถุนายน พ.ศ. 2567
ภาคผนวก ข-15	รายงานสรุปการจัดการขยะมูลฝอยให้สำนักงานนิคมอุตสาหกรรมอมตะซิตี้ ระยอง
ภาคผนวก ข-16	ประเภทกากของเสียและรายชื่อผู้รับกำจัด
ภาคผนวก ข-17	เอกสารการตรวจสอบ (Audit) ผู้รับกำจัดของเสีย
ภาคผนวก ข-18	ระบบเอกสารกำกับการขนส่ง (Manifest System)
ภาคผนวก ข-19	คู่มือการควบคุมขยะและวัสดุที่ไม่ใช้แล้ว
ภาคผนวก ข-20	จำนวนพนักงานที่อยู่ในจังหวัดระยอง
ภาคผนวก ข-21	แผนกิจกรรมการมีส่วนร่วมกับชุมชน ประจำปี 2567
ภาคผนวก ข-22	กิจกรรมการมีส่วนร่วมกับชุมชน
ภาคผนวก ข-23	หนังสือแต่งตั้งคณะกรรมการติดตามตรวจสอบผลกระทบสิ่งแวดล้อม
ภาคผนวก ข-24	รายงานการประชุมคณะกรรมการติดตามตรวจสอบผลกระทบด้านสิ่งแวดล้อม
ภาคผนวก ข-25	เอกสารการประชาสัมพันธ์โครงการ
ภาคผนวก ข-26	การเข้าเยี่ยมชมโครงการ
ภาคผนวก ข-27	สรุปผลการสำรวจทัศนคติชุมชน ประจำปี 2566
ภาคผนวก ข-28	ขั้นตอนการรับเรื่องร้องเรียน
ภาคผนวก ข-29	สรุปข้อร้องเรียน ระหว่างเดือนมกราคม ถึงมิถุนายน พ.ศ. 2567
ภาคผนวก ข-30	หนังสือแต่งตั้งคณะกรรมการความปลอดภัย อาชีวอนามัย และสภาพแวดล้อมในการทำงาน

สารบัญภาคผนวก (ต่อ)

ภาคผนวก ข

เอกสารประกอบผลการปฏิบัติตามมาตรการป้องกันและแก้ไขผลกระทบสิ่งแวดล้อม (ต่อ)

ภาคผนวก ข-31	รายงานการประชุมคณะกรรมการความปลอดภัย อาชีวอนามัย และสภาพแวดล้อมในการทำงาน
ภาคผนวก ข-32	การจัดอบรมด้านความปลอดภัยและสิ่งแวดล้อมในการทำงาน
ภาคผนวก ข-33	ตัวอย่างเอกสารขออนุญาตเข้าทำงาน (Work Permit)
ภาคผนวก ข-34	คู่มือการระงับอุบัติเหตุจากสารเคมี วัสดุอันตราย
ภาคผนวก ข-35	แผนผังติดตั้งอุปกรณ์ฉุกเฉิน
ภาคผนวก ข-36	เอกสารตรวจสอบอุปกรณ์ดับเพลิง ระหว่างเดือนมกราคม ถึงมิถุนายน พ.ศ. 2567
ภาคผนวก ข-37	ผลการตรวจสอบภาพ ประจำปี 2566
ภาคผนวก ข-38	บันทึกข้อตกลงบริการทางการแพทย์ระหว่างโรงงานและโรงพยาบาล
ภาคผนวก ข-39	นโยบายการอนุรักษ์การได้ยิน
ภาคผนวก ข-40	บันทึกสถิติการเกิดอุบัติเหตุ
ภาคผนวก ข-41	แผนป้องกันและระงับเหตุฉุกเฉิน
ภาคผนวก ข-42	การซ่อมแผนฉุกเฉินและอพยพหนีไฟ ประจำปี 2566
ภาคผนวก ข-43	การซ่อมแผนฉุกเฉินกรณีสารเคมีหกรั่วไหล ประจำปี 2566
ภาคผนวก ข-44	เอกสารความปลอดภัยด้านเคมีภัณฑ์ (SDS)
ภาคผนวก ข-45	เอกสารการตรวจสอบท่อก๊าซธรรมชาติ
ภาคผนวก ข-46	แผนผังพื้นที่สีเขียวภายในพื้นที่โครงการ
ภาคผนวก ข-47	เอกสารสัญญาให้บริการด้านงานสวน
ภาคผนวก ข-48	การรับรองมาตรฐานสิ่งแวดล้อม
ภาคผนวก ข-49	เอกสารรับรองมาตรฐาน ISO 14001:2015
ภาคผนวก ข-50	แผนการดำเนินงานตามมาตรฐาน ISO 14001
ภาคผนวก ข-51	สรุปปริมาณการใช้น้ำรายเดือนของโครงการ
ภาคผนวก ข-52	แผนและผลการดำเนินการล้างแผงเซลล์แสงอาทิตย์
ภาคผนวก ข-53	ระเบียบการในการตรวจสอบสุขภาพซ้ำ
ภาคผนวก ข-54	ผลสถิติสุขภาพย้อนหลัง 3 ปี
ภาคผนวก ข-55	เอกสารขออนุญาตหยุดดำเนินการเกี่ยวกับปล่อยระบายของโครงการ

สารบัญภาคผนวก (ต่อ)

ภาคผนวก ค	ใบรับรองผลการตรวจวิเคราะห์
ภาคผนวก ค-1	คุณภาพอากาศจากแหล่งกำเนิด
ภาคผนวก ค-2	คุณภาพอากาศในบรรยากาศ
ภาคผนวก ค-3	ระดับเสียง
ภาคผนวก ค-4	คุณภาพน้ำทิ้ง
ภาคผนวก ค-5	ความร้อนในสถานที่ทำงาน
ภาคผนวก ค-6	คุณภาพอากาศในสถานประกอบการ
ภาคผนวก ค-7	ระดับเสียงในสถานที่ทำงาน
ภาคผนวก ค-8	แสงสว่าง
ภาคผนวก ค-9	คุณภาพอากาศในสถานประกอบการที่ตัวพนักงาน
ภาคผนวก ค-10	ระดับเสียงเฉลี่ยตลอดระยะเวลาการทำงาน (Noise Dose)
ภาคผนวก ง	เอกสารการสอบเทียบเครื่องมือตรวจวิเคราะห์
ภาคผนวก จ	สำเนาหนังสือใบอนุญาตขึ้นทะเบียนห้องปฏิบัติการวิเคราะห์เอกชน

ภาคผนวก ก

ลำดับการพิจารณารายงานการประเมินผลกระทบสิ่งแวดล้อมโครงการ
โรงงานผลิตขวดพลาสติกเสริมใยหิน

ภาคผนวก ก-1

สำเนาผลการพิจารณารายงานการวิเคราะห์ผลกระทบสิ่งแวดล้อม
โครงการโรงงานผลิตขวดเหล็กเสริมยางรถยนต์
ของบริษัท ชุมิเดน เอียวซุง (ประเทศไทย) จำกัด
ที่ ทส 1009.3/11762 ลงวันที่ 30 กันยายน 2558



ที่ ทส ๑๐๐๙.๓/

๑๑๗๖๑

สำนักงานนโยบายและแผน

ทรัพยากรธรรมชาติและสิ่งแวดล้อม

ถนนพระรามที่ ๖ แขวงสามเสนใน

เขตพญาไท กรุงเทพฯ ๑๐๕๐๐

๓๐ กันยายน ๒๕๕๘

เรื่อง แจ้งผลการพิจารณารายงานการวิเคราะห์ผลกระทบสิ่งแวดล้อมโครงการโรงงานผลิตขวดเหล็กเสริม
ยางรถยนต์ ของ บริษัท ซูมิเดน เอียวซุง สตีลคอร์ด (ประเทศไทย) จำกัด

เรียน ผู้ว่าการการนิคมอุตสาหกรรมแห่งประเทศไทย

อ้างถึง หนังสือสำนักงานนโยบายและแผนทรัพยากรธรรมชาติและสิ่งแวดล้อม ที่ ทส ๑๐๐๙.๓/๑๐๕๒๑
ลงวันที่ ๒๖ กันยายน ๒๕๕๗

สิ่งที่ส่งมาด้วย ๑. สำเนาหนังสือบริษัท กรีนเนอร์ คอนซัลแทนท์ จำกัด ที่ GNC: 497/2015-9

ลงวันที่ ๑ กันยายน ๒๕๕๘

๒. มาตรการป้องกันและแก้ไขผลกระทบสิ่งแวดล้อม และมาตรการติดตามตรวจสอบผลกระทบ
สิ่งแวดล้อมรายงานการวิเคราะห์ผลกระทบสิ่งแวดล้อมโครงการโรงงานผลิตขวดเหล็กเสริม
ยางรถยนต์ ตั้งอยู่ที่นิคมอุตสาหกรรมอมตะซิตี้ ตำบลมาบยางพร อำเภอลวกแดง จังหวัด
ระยอง ที่บริษัท ซูมิเดน เอียวซุง สตีลคอร์ด (ประเทศไทย) จำกัด ต้องยึดถือปฏิบัติอย่าง
เคร่งครัด

ตามหนังสือที่อ้างถึง สำนักงานนโยบายและแผนทรัพยากรธรรมชาติและสิ่งแวดล้อม ได้แจ้ง
มติคณะกรรมการผู้ชำนาญการพิจารณารายงานการวิเคราะห์ผลกระทบสิ่งแวดล้อมด้านอุตสาหกรรมและระบบ
สาธารณูปโภคที่สนับสนุน ในการประชุมครั้งที่ ๓๐/๒๕๕๗ เมื่อวันที่ ๑๗ กันยายน ๒๕๕๗ ซึ่งคณะกรรมการ
ผู้ชำนาญการฯ มีมติไม่ให้ความเห็นชอบรายงานการวิเคราะห์ผลกระทบสิ่งแวดล้อมโครงการโรงงานผลิตขวด
เหล็กเสริมยางรถยนต์ ของ บริษัท ซูมิเดน เอียวซุง สตีลคอร์ด (ประเทศไทย) จำกัด ตั้งอยู่ที่นิคมอุตสาหกรรม
อมตะซิตี้ ตำบลมาบยางพร อำเภอลวกแดง จังหวัดระยอง โดยให้แก้ไขเพิ่มเติมรายละเอียดในรายงานให้
ครบถ้วนสมบูรณ์ ต่อมาบริษัท กรีนเนอร์ คอนซัลแทนท์ จำกัด ซึ่งได้รับมอบอำนาจจากบริษัท ซูมิเดน เอียวซุง
สตีลคอร์ด (ประเทศไทย) จำกัด ได้เสนอรายงานการชี้แจงเพิ่มเติม ครั้งที่ ๑ เพื่อประกอบการพิจารณารายงาน
การวิเคราะห์ผลกระทบสิ่งแวดล้อมโครงการโรงงานผลิตขวดเหล็กเสริมยางรถยนต์ ดังกล่าว ให้สำนักงาน
นโยบายฯ ดำเนินการตามขั้นตอนการพิจารณารายงาน รายละเอียดตามสิ่งที่ส่งมาด้วย ๑ นั้น

สำนักงาน...

สำนักงานนโยบายและแผนทรัพยากรธรรมชาติและสิ่งแวดล้อม ได้พิจารณาข้อมูลดังกล่าว เบื้องต้นและนำเสนอต่อคณะกรรมการผู้ชำนาญการพิจารณารายงานการวิเคราะห์ผลกระทบสิ่งแวดล้อมด้าน อุตสาหกรรมและระบบสาธารณสุขโรคที่สนับสนุน ในการประชุมครั้งที่ ๓๒/๒๕๕๘ เมื่อวันที่ ๑๖ กันยายน ๒๕๕๘ คณะกรรมการผู้ชำนาญการฯ พิจารณาแล้ว มีมติให้ความเห็นชอบรายงานการวิเคราะห์ผลกระทบสิ่งแวดล้อม โครงการโรงงานผลิตลวดเหล็กเสริมยางรถยนต์ ของ บริษัท ชุมิเดน เอียวซุง สตีลคอร์ด (ประเทศไทย) จำกัด ตั้งอยู่ที่นิคมอุตสาหกรรมอมตะซิตี้ ตำบลมาบยางพร อำเภอลวกแดง จังหวัดระยอง โดยให้บริษัท ชุมิเดน เอียวซุง สตีลคอร์ด (ประเทศไทย) จำกัด ปฏิบัติตามมาตรการป้องกันและแก้ไขผลกระทบสิ่งแวดล้อม และ มาตรการติดตามตรวจสอบผลกระทบสิ่งแวดล้อมที่เสนอไว้ในรายงานฯ อย่างเคร่งครัด รายละเอียดตามสิ่งที่ส่ง มาด้วย ๒ ทั้งนี้ ตามมาตรา ๕๐ วรรคสอง แห่งพระราชบัญญัติส่งเสริมและรักษาคุณภาพสิ่งแวดล้อมแห่งชาติ พ.ศ. ๒๕๓๕ กำหนดไว้ว่า เมื่อคณะกรรมการผู้ชำนาญการได้ให้ความเห็นชอบในรายงานการวิเคราะห์ ผลกระทบสิ่งแวดล้อมตามมาตรา ๔๙ แล้ว ให้เจ้าหน้าที่ซึ่งมีอำนาจตามกฎหมายในการพิจารณาสั่งอนุญาต หรือต่ออายุใบอนุญาตนำมาตราการตามที่เสนอไว้ในรายงานการวิเคราะห์ผลกระทบสิ่งแวดล้อมไปกำหนดเป็น เงื่อนไขในการสั่งอนุญาตหรือต่ออายุใบอนุญาต โดยให้ถือว่าเป็นเงื่อนไขที่กำหนดตามกฎหมายในเรื่องนั้นด้วย ทั้งนี้ หากท่านได้อนุญาตโครงการแล้ว สำนักงานนโยบายฯ ขอความร่วมมือท่านส่งสำเนาใบอนุญาตพร้อม เงื่อนไขให้สำนักงานนโยบายฯ ทราบด้วย ในการนี้ สำนักงานนโยบายฯ ได้สำเนาหนังสือแจ้งสำนักงาน ทรัพยากรธรรมชาติและสิ่งแวดล้อมจังหวัดระยองเพื่อทราบ และมีหนังสือแจ้งบริษัท ชุมิเดน เอียวซุง สตีลคอร์ด (ประเทศไทย) จำกัด เพื่อพิจารณาดำเนินการต่อไปด้วยแล้ว

จึงเรียนมาเพื่อโปรดทราบ

ขอแสดงความนับถือ



(นางปิยนันท์ โทกณคณาภรณ์)

รองเลขาธิการฯ ปฏิบัติราชการแทน

เลขาธิการสำนักงานนโยบายและแผนทรัพยากรธรรมชาติและสิ่งแวดล้อม

สำนักวิเคราะห์ผลกระทบสิ่งแวดล้อม

โทร. ๐ ๒๒๖๕ ๖๕๐๐ ต่อ ๖๕๒๘

โทรสาร ๐ ๒๒๖๕ ๖๖๑๖

ภาคผนวก ก-2

หนังสือรับทราบการแจ้งเปลี่ยนชื่อบริษัท

ทะเบียนเลขที่ 0105554033155



แบบ พค. 0401

กรมพัฒนาธุรกิจการค้า
ใบสำคัญแสดงการจดทะเบียนห้างหุ้นส่วนบริษัท

ใบสำคัญนี้ออกให้เพื่อแสดงว่า
บริษัท ชุมิเดน สตีล ไวร์ (ประเทศไทย) จำกัด

ได้จดทะเบียนเป็นนิติบุคคลตามประมวลกฎหมายแพ่งและพาณิชย์

ณ สำนักงานทะเบียนหุ้นส่วนบริษัท จังหวัด ระยอง

เมื่อวันที่ 8 มีนาคม พ.ศ. 2554

ออกให้ ณ [REDACTED] พ.ศ. 2559

(นางญาณิศา แสงพงษ์พิทยา)

นายทะเบียน

หมายเหตุ บริษัทนี้เดิมชื่อ บริษัท ชุมิเดน เอียวซุง สตีล คอร์ด (ประเทศไทย) จำกัด ได้จดทะเบียนเปลี่ยนชื่อเป็น
บริษัท ชุมิเดน สตีล ไวร์ (ประเทศไทย) จำกัด เมื่อวันที่ 24 มีนาคม 2559

ภาคผนวก ก-3

สำเนาหนังสือแจ้งผลการพิจารณารายงานการเปลี่ยนแปลง
รายละเอียดโครงการในรายงานการวิเคราะห์กระทบสิ่งแวดล้อม
โครงการโรงงานผลิตลวดเหล็กเสริมยางรถยนต์ (ครั้งที่ 1)
ของบริษัท ชุมิเดน สตีล ไวร์ (ประเทศไทย) จำกัด
ที่ อก 5102.3.1/775 ลงวันที่ 10 มีนาคม 2564

ที่ อก 5102.3.1/ ๗๗๕



การนิคมอุตสาหกรรมแห่งประเทศไทย
618 ถนนนิคมมักกะสัน แขวงมักกะสัน
เขตราชเทวี กรุงเทพฯ 10400

๑๐ มีนาคม ๒๕๖๔

เรื่อง ขอแจ้งผลการพิจารณารายงานการเปลี่ยนแปลงรายละเอียดโครงการในรายงานการประเมินผลกระทบ
สิ่งแวดล้อม โครงการโรงงานผลิตขวดเหล็กเสริมยางรถยนต์ (ครั้งที่ 1) ของบริษัท ชูมิเดน สตีล ไวร์
(ประเทศไทย) จำกัด

เรียน กรรมการผู้จัดการบริษัท ชูมิเดน สตีล ไวร์ (ประเทศไทย) จำกัด

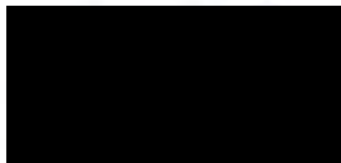
อ้างถึง หนังสือบริษัท ชูมิเดน สตีล ไวร์ (ประเทศไทย) จำกัด ที่ EX-SHE-011/2021 ลงวันที่ 1 มีนาคม ๒๕๖๔

ตามหนังสือที่อ้างถึง บริษัท ชูมิเดน สตีล ไวร์ (ประเทศไทย) จำกัด ได้ส่งมอบรายงาน
การเปลี่ยนแปลงรายละเอียดโครงการในรายงานการประเมินผลกระทบสิ่งแวดล้อม โครงการโรงงานผลิตขวดเหล็ก
เสริมยางรถยนต์ (ครั้งที่ 1) ฉบับสมบูรณ์ ตั้งอยู่ที่นิคมอุตสาหกรรมอมตะ ซิตี้ ระยอง อำเภอบางพลาย จังหวัดระยอง
จัดทำรายงานฯ โดยบริษัท เทคนิคสิ่งแวดล้อมไทย จำกัด ซึ่งการนิคมอุตสาหกรรมแห่งประเทศไทย (กนอ.)
โดยคณะกรรมการพิจารณารายงานผลกระทบสิ่งแวดล้อมเบื้องต้น และพิจารณาการเปลี่ยนแปลงรายละเอียด
โครงการในรายงานการวิเคราะห์ผลกระทบสิ่งแวดล้อม ได้มีมติในการประชุมฯ ครั้งที่ 1/2564 เมื่อวันที่
29 มกราคม ๒๕๖๔ เห็นชอบในรายงานดังกล่าว ความละเอียดแจ้งแล้ว นั้น

กนอ. ขอให้บริษัท ชูมิเดน สตีล ไวร์ (ประเทศไทย) จำกัด ยึดถือและปฏิบัติตามมาตรการ
ป้องกันและแก้ไขผลกระทบสิ่งแวดล้อม และมาตรการติดตามตรวจสอบผลกระทบสิ่งแวดล้อมที่เสนอไว้
ในรายงานฯ อย่างเคร่งครัด

จึงเรียนมาเพื่อโปรดทราบและพิจารณาดำเนินการต่อไป

ขอแสดงความนับถือ



(นายอัฐพล จิรวัดน์จรรยา)

รองผู้ว่าการ ปฏิบัติงานแทน

ผู้ว่าการการนิคมอุตสาหกรรมแห่งประเทศไทย

ฝ่ายสิ่งแวดล้อม

กองสิ่งแวดล้อมและพลังงาน

โทรศัพท์ 0 2253 0561 ต่อ 6306

โทรสาร 0 2650 0466

ภาคผนวก ก-4

สำเนาหนังสือแจ้งผลการพิจารณารายงานการเปลี่ยนแปลง
รายละเอียดโครงการในรายงานการวิเคราะห์กระทบสิ่งแวดล้อม
โครงการโรงงานผลิตลวดเหล็กเสริมยางรถยนต์ (ครั้งที่ 2)
ของบริษัท ชุมิเดน สตีล ไวร์ (ประเทศไทย) จำกัด
ที่ อก 5103.3.1/454 ลงวันที่ 15 กุมภาพันธ์ พ.ศ. 2565

ที่ อก 5103.3.1/ 454



การนิคมอุตสาหกรรมแห่งประเทศไทย
618 ถนนนิคมมักกะสัน แขวงมักกะสัน
เขตราชเทวี กรุงเทพฯ 10400

15 กุมภาพันธ์ 2565

เรื่อง ขอแจ้งผลการพิจารณารายงานการเปลี่ยนแปลงรายละเอียดโครงการในรายงานการประเมินผลกระทบ
สิ่งแวดล้อม โครงการโรงงานผลิตลวดเหล็กเสริมยางรถยนต์ (ครั้งที่ 2) ของบริษัท ชุมิเดน สตีล ไวร์
(ประเทศไทย) จำกัด

เรียน กรรมการผู้จัดการบริษัท ชุมิเดน สตีล ไวร์ (ประเทศไทย) จำกัด

อ้างถึง หนังสือบริษัท ชุมิเดน สตีล ไวร์ (ประเทศไทย) จำกัด ที่ EX-SHE-004/2022 ลงวันที่ 7 กุมภาพันธ์ 2565

ตามหนังสือที่อ้างถึง บริษัท ชุมิเดน สตีล ไวร์ (ประเทศไทย) จำกัด ได้ส่งมอบรายงาน
การเปลี่ยนแปลงรายละเอียดโครงการในรายงานการประเมินผลกระทบสิ่งแวดล้อม โครงการโรงงานผลิตลวดเหล็ก
เสริมยางรถยนต์ (ครั้งที่ 2) ฉบับสมบูรณ์ ตั้งอยู่ที่นิคมอุตสาหกรรมอมตะซิตี้ (ระยอง) ซึ่งจัดทำรายงานฯ
โดยบริษัท เทคนิคสิ่งแวดล้อมไทย จำกัด ทั้งนี้ การนิคมอุตสาหกรรมแห่งประเทศไทย (กนอ.) โดยคณะกรรมการ
พิจารณารายงานผลกระทบสิ่งแวดล้อมเบื้องต้น และพิจารณาการเปลี่ยนแปลงรายละเอียดโครงการในรายงาน
การประเมินผลกระทบสิ่งแวดล้อม ได้มีมติในการประชุมฯ ครั้งที่ 1/2565 เมื่อวันที่ 27 มกราคม 2565
เห็นชอบในรายงานดังกล่าว ความละเอียดแจ้งแล้ว นั้น

กนอ. ขอให้บริษัท ชุมิเดน สตีล ไวร์ (ประเทศไทย) จำกัด ยึดถือและปฏิบัติตามมาตรการ
ป้องกันและแก้ไขผลกระทบสิ่งแวดล้อม และมาตรการติดตามตรวจสอบผลกระทบสิ่งแวดล้อมที่เสนอไว้ในรายงานฯ
อย่างเคร่งครัด

จึงเรียนมาเพื่อโปรดทราบและพิจารณาดำเนินการต่อไป

ขอแสดงความนับถือ



(นางปนัดดา รุ่งเรืองศรี)

รองผู้ว่าการ (บริหาร) รักษาการในตำแหน่ง
รองผู้ว่าการ (พัฒนาที่ยั่งยืน) ปฏิบัติงานแทน
ผู้ว่าการการนิคมอุตสาหกรรมแห่งประเทศไทย

ฝ่ายสิ่งแวดล้อมความปลอดภัยและอาชีวอนามัย

กองสิ่งแวดล้อมและพลังงาน

โทรศัพท์ 0 2253 0561 ต่อ 6306

โทรสาร 0 2650 0466

ภาคผนวก ก-5

สำเนาหนังสือแจ้งผลการพิจารณารายงานการเปลี่ยนแปลง
รายละเอียดโครงการในรายงานการวิเคราะห์กระทบสิ่งแวดล้อม
โครงการโรงงานผลิตลวดเหล็กเสริมยางรถยนต์ (ครั้งที่ 3)
ของบริษัท ชุมิเดน สตีล ไวร์ (ประเทศไทย) จำกัด
ที่ อก 5103.3.1/958 ลงวันที่ 4 เมษายน 2565

ที่ อก 5103.3.1/ ๙๕๘



การนิคมอุตสาหกรรมแห่งประเทศไทย
618 ถนนนิคมมักกะสัน แขวงมักกะสัน
เขตราชเทวี กรุงเทพฯ 10400

๔ เมษายน 2565

เรื่อง ขอแจ้งผลการพิจารณารายงานการเปลี่ยนแปลงรายละเอียดโครงการในรายงานการประเมินผลกระทบ
สิ่งแวดล้อม โครงการโรงงานผลิตลวดเหล็กเสริมยางรถยนต์ (ครั้งที่ 3) ของบริษัท ชุมิเดน สตีล ไวร์
(ประเทศไทย) จำกัด

เรียน กรรมการผู้จัดการบริษัท ชุมิเดน สตีล ไวร์ (ประเทศไทย) จำกัด

อ้างถึง หนังสือบริษัท ชุมิเดน สตีล ไวร์ (ประเทศไทย) จำกัด ที่ EX-SHE-013/2022 ลงวันที่ 25 มีนาคม 2565

ตามหนังสือที่อ้างถึง บริษัท ชุมิเดน สตีล ไวร์ (ประเทศไทย) จำกัด ได้ส่งมอบรายงาน
การเปลี่ยนแปลงรายละเอียดโครงการในรายงานการประเมินผลกระทบสิ่งแวดล้อม โครงการโรงงานผลิตลวดเหล็ก
เสริมยางรถยนต์ (ครั้งที่ 3) ตั้งอยู่ในนิคมอุตสาหกรรมอมตะซิตี้ (ระยอง) ทั้งนี้ การนิคมอุตสาหกรรม
แห่งประเทศไทย (กนอ.) โดยคณะกรรมการพิจารณารายงานผลกระทบสิ่งแวดล้อมเบื้องต้น และพิจารณา
การเปลี่ยนแปลงรายละเอียดโครงการในรายงานการประเมินผลกระทบสิ่งแวดล้อม ได้มีมติในการประชุมฯ
ครั้งที่ 2/2565 เมื่อวันที่ 4 มีนาคม 2565 เห็นชอบในรายงานดังกล่าว ความละเอียดแจ้งแล้ว นั้น

กนอ. ขอให้บริษัท ชุมิเดน สตีล ไวร์ (ประเทศไทย) จำกัด ยึดถือและปฏิบัติตามมาตรการ
ป้องกันและแก้ไขผลกระทบสิ่งแวดล้อม และมาตรการติดตามตรวจสอบผลกระทบสิ่งแวดล้อมที่เสนอไว้
ในรายงานฯ อย่างเคร่งครัด

จึงเรียนมาเพื่อโปรดทราบและพิจารณาดำเนินการต่อไป

ขอแสดงความนับถือ



(นางปนัดดา รุ่งเรืองศรี)

รองผู้ว่าการ (บริหาร) รักษาการในตำแหน่ง
รองผู้ว่าการ (พัฒนาที่ยั่งยืน) ปฏิบัติงานแทน
ผู้ว่าการการนิคมอุตสาหกรรมแห่งประเทศไทย

ฝ่ายสิ่งแวดล้อมความปลอดภัยและอาชีวอนามัย

กองสิ่งแวดล้อมและพลังงาน

โทรศัพท์ 0 2253 0561 ต่อ 6306

โทรสาร 0 2650 0466

ภาคผนวก ก-6

สำเนาหนังสือแจ้งผลการพิจารณารายงานการเปลี่ยนแปลง
รายละเอียดโครงการในรายงานการวิเคราะห์กระทบสิ่งแวดล้อม
โครงการโรงงานผลิตลวดเหล็กเสริมยางรถยนต์ (ครั้งที่ 4)
ของบริษัท ชุมิเดน สตีล ไวร์ (ประเทศไทย) จำกัด
ที่ อก 5103.3.1/3514 ลงวันที่ 10 พฤศจิกายน 2565

ที่ อก 5103.3.1/ 3514



การนิคมอุตสาหกรรมแห่งประเทศไทย
618 ถนนนิคมมักกะสัน แขวงมักกะสัน
เขตราชเทวี กรุงเทพฯ 10400

10 พฤศจิกายน 2565

เรื่อง ขอแจ้งผลการพิจารณารายงานการเปลี่ยนแปลงรายละเอียดโครงการในรายงานการประเมินผลกระทบ
สิ่งแวดล้อม โครงการโรงงานผลิตลวดเหล็กเสริมยางรถยนต์ (ครั้งที่ 4) ของบริษัท ซูมิเดน สตีล ไวร์
(ประเทศไทย) จำกัด

เรียน กรรมการผู้จัดการบริษัท ซูมิเดน สตีล ไวร์ (ประเทศไทย) จำกัด

อ้างถึง หนังสือบริษัท ซูมิเดน สตีล ไวร์ (ประเทศไทย) จำกัด ที่ EX-SHE-187/2022
ลงวันที่ 4 พฤศจิกายน 2565

ตามหนังสือที่อ้างถึง บริษัท ซูมิเดน สตีล ไวร์ (ประเทศไทย) จำกัด ได้ส่งมอบรายงาน
การเปลี่ยนแปลงรายละเอียดโครงการในรายงานการประเมินผลกระทบสิ่งแวดล้อม โครงการโรงงานผลิตลวดเหล็ก
เสริมยางรถยนต์ (ครั้งที่ 4) ตั้งอยู่ในนิคมอุตสาหกรรมอมตะซิตี้ (ระยอง) อำเภอปลวกแดง จังหวัดระยอง
ซึ่งจัดทำรายงานฯ โดยบริษัท โฟร์เทียร์ คอนซัลแตนต์ จำกัด ทั้งนี้ การนิคมอุตสาหกรรมแห่งประเทศไทย
(กนอ.) โดยคณะกรรมการพิจารณารายงานผลกระทบสิ่งแวดล้อมเบื้องต้น และพิจารณาการเปลี่ยนแปลง
รายละเอียดโครงการในรายงานการประเมินผลกระทบสิ่งแวดล้อม ได้มีมติในการประชุมฯ ครั้งที่ 10/2565
เมื่อวันที่ 26 ตุลาคม 2565 เห็นชอบในรายงานดังกล่าว ความละเอียดแจ้งแล้ว นั้น

กนอ. ขอให้บริษัท ซูมิเดน สตีล ไวร์ (ประเทศไทย) จำกัด ยึดถือและปฏิบัติตามมาตรการ
ป้องกันและแก้ไขผลกระทบสิ่งแวดล้อม และมาตรการติดตามตรวจสอบผลกระทบสิ่งแวดล้อมที่เสนอไว้
ในรายงานฯ อย่างเคร่งครัด

จึงเรียนมาเพื่อโปรดทราบและพิจารณาดำเนินการต่อไป

ขอแสดงความนับถือ



(นางปนัดดา รุ่งเรืองศรี)

รองผู้ว่าการ (บริหาร) รักษาการในตำแหน่ง
รองผู้ว่าการ (พัฒนาที่ยั่งยืน) ปฏิบัติงานแทน
ผู้ว่าการการนิคมอุตสาหกรรมแห่งประเทศไทย

ฝ่ายสิ่งแวดล้อมความปลอดภัยและอาชีวอนามัย

กองสิ่งแวดล้อมและพลังงาน

โทรศัพท์ 0 2253 0561 ต่อ 6306

โทรสาร 0 2650 0466

ภาคผนวก ก-7

สำเนาหนังสือแจ้งผลการพิจารณารายงานการเปลี่ยนแปลง
รายละเอียดโครงการในรายงานการวิเคราะห์กระทบสิ่งแวดล้อม
โครงการโรงงานผลิตลวดเหล็กเสริมยางรถยนต์ (ครั้งที่ 5)
ของบริษัท ชุมิเดน สตีล ไวร์ (ประเทศไทย) จำกัด
ที่ อก 5103.3.1./190 ลงวันที่ 20 มกราคม 2566

ด่วนที่สุด

ที่ อก 5103.3.1/ 190



การนิคมอุตสาหกรรมแห่งประเทศไทย
618 ถนนนิคมมักกะสัน แขวงมักกะสัน
เขตราชเทวี กรุงเทพฯ 10400

๒๐ มกราคม 2566

เรื่อง ขอแจ้งผลการพิจารณารายงานการเปลี่ยนแปลงรายละเอียดโครงการในรายงานการประเมินผลกระทบสิ่งแวดล้อม โครงการโรงงานผลิตลวดเหล็กเสริมยางรถยนต์ (ครั้งที่ 5) ของบริษัท ชุมิเดน สตีล ไวร์ (ประเทศไทย) จำกัด

เรียน กรรมการผู้จัดการบริษัท ชุมิเดน สตีล ไวร์ (ประเทศไทย) จำกัด

อ้างถึง หนังสือบริษัท ชุมิเดน สตีล ไวร์ (ประเทศไทย) จำกัด ที่ EX-SHE-001/2023 ลงวันที่ 11 มกราคม 2566

ตามหนังสือที่อ้างถึง บริษัท ชุมิเดน สตีล ไวร์ (ประเทศไทย) จำกัด ได้ส่งมอบรายงานการเปลี่ยนแปลงรายละเอียดโครงการในรายงานการประเมินผลกระทบสิ่งแวดล้อม โครงการโรงงานผลิตลวดเหล็กเสริมยางรถยนต์ (ครั้งที่ 5) (ฉบับสมบูรณ์) ตั้งอยู่ในนิคมอุตสาหกรรมอมตะซิตี้ (ระยอง) อำเภอปลวกแดง จังหวัดระยอง ซึ่งจัดทำรายงานฯ โดยบริษัท โฟร์ทีयर คอนซัลแตนต์ จำกัด มายังการนิคมอุตสาหกรรมแห่งประเทศไทย โดยคณะกรรมการพิจารณารายงานผลกระทบสิ่งแวดล้อมเบื้องต้น และพิจารณาการเปลี่ยนแปลงรายละเอียดโครงการในรายงานการประเมินผลกระทบสิ่งแวดล้อม ได้มีมติในการประชุมฯ ครั้งที่ 13/2565 เมื่อวันที่ 16 ธันวาคม 2565 เห็นชอบในรายงานดังกล่าว ความละเอียดแจ้งแล้ว นั้น

การนิคมอุตสาหกรรมแห่งประเทศไทย ขอให้บริษัท ชุมิเดน สตีล ไวร์ (ประเทศไทย) จำกัด ยึดถือและปฏิบัติตามมาตรการป้องกันและแก้ไขผลกระทบสิ่งแวดล้อม และมาตรการติดตามตรวจสอบผลกระทบสิ่งแวดล้อมที่เสนอไว้ในรายงานฯ อย่างเคร่งครัด

จึงเรียนมาเพื่อโปรดทราบและพิจารณาดำเนินการต่อไป

ขอแสดงความนับถือ



(นางปนัดดา รุ่งเรืองศรี)

รองผู้ว่าการ (บริหาร) รักษาการในตำแหน่ง

รองผู้ว่าการ (พัฒนาที่ยั่งยืน) ปฏิบัติงานแทน

ผู้ว่าการการนิคมอุตสาหกรรมแห่งประเทศไทย

ฝ่ายสิ่งแวดล้อมความปลอดภัยและอาชีวอนามัย

กองสิ่งแวดล้อมและพลังงาน

โทร. 0 2253 0561 ต่อ 3326

โทรสาร 0 2650 0466

ภาคผนวก ก-8

สำเนาผลการพิจารณารายงานการประเมินผลกระทบสิ่งแวดล้อม
โครงการโรงงานผลิตขวดเหล็กเสริมยางรถยนต์ ส่วนขยาย ครั้งที่ 1

ตามหนังสือเลขที่ ทส 1009.3/22904

ลงวันที่ 20 พฤศจิกายน พ.ศ. 2566



ที่ ทส ๑๐๐๙.๓/ ๒๒๙๐๔

สำนักงานนโยบายและแผน
ทรัพยากรธรรมชาติและสิ่งแวดล้อม
๑๑๘/๑ อาคารทิปโก้ ๒ ถนนพระรามที่ ๖
แขวงพญาไท เขตพญาไท กรุงเทพฯ ๑๐๔๐๐

๒๐ พฤศจิกายน ๒๕๖๖

เรื่อง แจ้งผลการพิจารณารายงานการประเมินผลกระทบสิ่งแวดล้อม โครงการโรงงานผลิตลวดเหล็กเสริม
ยางรถยนต์ ส่วนขยาย ครั้งที่ ๑ ของบริษัท ชุมิเดน สตีล ไวร์ (ประเทศไทย) จำกัด

เรียน กรรมการผู้จัดการบริษัท ชุมิเดน สตีล ไวร์ (ประเทศไทย) จำกัด

สิ่งที่ส่งมาด้วย ๑. สำเนาหนังสือบริษัท โฟร์เทียร์ คอนซัลแตนต์ จำกัด ที่ FTC 156/2566 ลงวันที่ ๑ กันยายน ๒๕๖๖
๒. สำเนาหนังสือบริษัท โฟร์เทียร์ คอนซัลแตนต์ จำกัด ที่ FTC 190/2566 ลงวันที่ ๓ พฤศจิกายน ๒๕๖๖
๓. มาตรการป้องกันและแก้ไขผลกระทบสิ่งแวดล้อม และมาตรการติดตามตรวจสอบผลกระทบ
สิ่งแวดล้อม ที่โครงการโรงงานผลิตลวดเหล็กเสริมยางรถยนต์ ส่วนขยาย ครั้งที่ ๑ ตั้งอยู่ที่
นิคมอุตสาหกรรมอมตะซิตี้ ระยอง ตำบลมาบยางพร อำเภอบางพลี จังหวัดระยอง
ของบริษัท ชุมิเดน สตีล ไวร์ (ประเทศไทย) จำกัด ต้องยึดถือปฏิบัติอย่างเคร่งครัด

ตามที่ บริษัท ชุมิเดน สตีล ไวร์ (ประเทศไทย) จำกัด ได้มอบหมายและมอบอำนาจให้บริษัท
โฟร์เทียร์ คอนซัลแตนต์ จำกัด จัดทำและเสนอรายงานการประเมินผลกระทบสิ่งแวดล้อม โครงการโรงงาน
ผลิตลวดเหล็กเสริมยางรถยนต์ ส่วนขยาย ครั้งที่ ๑ ตั้งอยู่ที่นิคมอุตสาหกรรมอมตะซิตี้ ระยอง ตำบล
มาบยางพร อำเภอบางพลี จังหวัดระยอง ของบริษัท ชุมิเดน สตีล ไวร์ (ประเทศไทย) จำกัด ให้สำนักงาน
นโยบายและแผนทรัพยากรธรรมชาติและสิ่งแวดล้อม ดำเนินการตามขั้นตอนการพิจารณารายงาน รายละเอียด
ตามสิ่งที่ส่งมาด้วย ๑ และ ๒

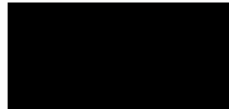
สำนักงานนโยบายและแผนทรัพยากรธรรมชาติและสิ่งแวดล้อม ได้เสนอรายงานการประเมิน
ผลกระทบสิ่งแวดล้อมดังกล่าว ให้คณะกรรมการผู้ชำนาญการพิจารณารายงานการประเมินผลกระทบ
สิ่งแวดล้อมโครงการอุตสาหกรรมและระบบสาธารณูปโภคที่สนับสนุน พิจารณาในการประชุมครั้งที่
๒๕/๒๕๖๖ เมื่อวันที่ ๑๕ พฤศจิกายน ๒๕๖๖ คณะกรรมการผู้ชำนาญการฯ มีมติให้ความเห็นชอบรายงาน
การประเมินผลกระทบสิ่งแวดล้อม โครงการโรงงานผลิตลวดเหล็กเสริมยางรถยนต์ ส่วนขยาย ครั้งที่ ๑
ตั้งอยู่ที่นิคมอุตสาหกรรมอมตะซิตี้ ระยอง ตำบลมาบยางพร อำเภอบางพลี จังหวัดระยอง ของบริษัท
ชุมิเดน สตีล ไวร์ (ประเทศไทย) จำกัด โดยให้ปฏิบัติตามมาตรการป้องกันและแก้ไขผลกระทบสิ่งแวดล้อม
และมาตรการติดตามตรวจสอบผลกระทบสิ่งแวดล้อมอย่างเคร่งครัด รายละเอียดตามสิ่งที่ส่งมาด้วย ๓
พร้อมทั้งประสานผู้ได้รับใบอนุญาตเป็นผู้จัดทำรายงานฯ เพื่อจัดทำรายงานฉบับสมบูรณ์ให้เป็นไปตามประกาศ
สำนักงานนโยบายฯ เรื่อง แนวทางการจัดส่งรายงานการประเมินผลกระทบสิ่งแวดล้อม ลงวันที่ ๕ เมษายน ๒๕๖๕

ต่อไป...

ต่อไป และหากได้รับอนุญาตจากหน่วยงานอนุญาตแล้ว ขอความร่วมมือส่งสำเนาใบอนุญาต พร้อมเงื่อนไขให้สำนักงานนโยบายฯ ทราบด้วย ทั้งนี้ ได้มีหนังสือแจ้งบริษัท โฟร์เทียร์ คอนซัลแตนต์ จำกัด เพื่อดำเนินการในส่วนที่เกี่ยวข้องต่อไปด้วยแล้ว

จึงเรียนมาเพื่อโปรดพิจารณา

ขอแสดงความนับถือ



(นางอินทิรา เขี่ยมลัตร์)

รองเลขาธิการฯ ปฏิบัติราชการแทน

เลขาธิการสำนักงานนโยบายและแผนทรัพยากรธรรมชาติและสิ่งแวดล้อม

กองประเมินผลกระทบสิ่งแวดล้อม

โทรศัพท์ ๐ ๒๒๖๕ ๖๕๐๐ ต่อ ๖๕๒๘ (เพ็ญอำไพ)

ไปรษณีย์อิเล็กทรอนิกส์ saraban@onep.go.th

ตารางที่ 1 (ต่อ) มาตราการป้องกันและแก้ไขผลกระทบสิ่งแวดล้อม (มาตรการทั่วไป) ระยะก่อสร้างและระยะดำเนินการ โครงการโรงงานผลิตเหล็กกล้าแบบรีดร้อน

องค์ประกอบเป้าหมายและตัวชี้วัด	มาตรการป้องกันและแก้ไขผลกระทบเชิงลบ	สถานที่ดำเนินการ	ระยะเวลาดำเนินการ	ผู้รับผิดชอบ
2. การส่งเสริมกระบวนการติดตามตรวจสอบผลกระทบเชิงลบ (S&E)	<ul style="list-style-type: none"> ผู้แทนจากองค์กรบริหารส่วนตำบลเกษตร จำนวน 1 คน ผู้แทนจากองค์กรบริหารส่วนตำบลนิคม จำนวน 1 คน ผู้แทนจากองค์กรบริหารส่วนตำบลน้ำโจ้ว จำนวน 1 คน ผู้แทนจากเทศบาลตำบลวังใหม่ จำนวน 6 คน ได้แก่ <ul style="list-style-type: none"> ผู้แทนจากส่วนงานที่ขึ้นกับพื้นที่ จำนวน 1 คน ผู้แทนจากสำนักงานทรัพยากรธรรมชาติและสิ่งแวดล้อมจังหวัดน่าน จำนวน 1 คน ผู้แทนจากสำนักงานอุตสาหกรรมจังหวัดน่าน จำนวน 1 คน ผู้แทนจากสำนักงานสิ่งแวดล้อมจังหวัดน่าน จำนวน 1 คน ผู้แทนจากสำนักงานสาธารณสุขจังหวัดน่าน จำนวน 1 คน ผู้แทนจากสำนักงานป้องกันและบรรเทาสาธารณภัยจังหวัดน่าน จำนวน 1 คน กรรมการผู้แทนจากองค์กรปกครองส่วนท้องถิ่น จำนวน 1 คน กรรมการผู้ติดตามบริษัท จำนวน 1 คน <p>ทั้งนี้ ผู้ติดตามผลกระทบเชิงลบ จำนวน 1 คน ทั้งนี้ คณะกรรมการฯ จะทำหนังสือจาก 3 ฝ่าย ขอตัวไปติดตามผลกระทบเชิงลบ</p> <p>ทั้งนี้ยังประกอบด้วย 1. ตัวแทน องค์กรฯ 1 ตัวแทน และสมาชิกสมาคมกรรมการ 1 ตัวแทน จากบริษัทไปติดตามผลกระทบเชิงลบตามปกติตามวันนัดประชุมของทั้ง 3 ฝ่าย</p>			

ตารางที่ 1 (ต่อ) มาตราการป้องกันและระงับการแพร่เชื้อไวรัสโคโรนา (มาตรการทั่วไป) ระยะกักตัวและระยะดำเนินการ โดยกรมการสาธารณสุขจังหวัดสุรินทร์

[illegible]

ตารางที่ 2 (ต่อ) ผลของการเปิดก้นบึ้งของธนาคารขึ้นต่อมูลค่าของหุ้นสามัญ
(ปีงบประมาณ 1997) จำนวน

[illegible][illegible]

ตารางที่ 2 (ต่อ) ผลการวิจัยเกี่ยวกับผลกระทบสิ่งแวดล้อมที่เกิดจากโครงการพัฒนาระบบชลประทานในพื้นที่ลุ่มน้ำท่าจีน จังหวัดสุพรรณบุรี

องค์ประกอบทางสังคมและองค์ต่าง ๆ	มาตรการป้องกันและบริหารจัดการความเสี่ยงต่อชุมชน	สถานที่ดำเนินการ	ระยะเวลาดำเนินการ	ผู้รับผิดชอบ
4. การประเมิน (ค่า)	<p>- จัดให้มีการประชุมร่วมกับคณะกรรมการและเจ้าหน้าที่ที่เกี่ยวข้องจากหน่วยงานในพื้นที่โครงการ โดยนำผู้ที่มีประสบการณ์หรือมีความรู้เกี่ยวกับความเสี่ยงของโครงการและผู้ที่เกี่ยวข้องกับโครงการมาเข้าร่วมในการประชุมเพื่อจัดตั้งผู้ดูแลความปลอดภัยของโครงการจากผู้ที่มีประสบการณ์หรือมีความรู้เกี่ยวกับความเสี่ยงของโครงการมาควบคุมดูแล</p> <p>- ดำเนินการตามการรับทราบความเสี่ยงของชุมชนในพื้นที่ๆ หน่วยงานที่เกี่ยวข้องกับโครงการ</p> <p>- ควบคุมการเข้าถึงจุดเสี่ยงที่อันตราย โดยนำผู้ที่เกี่ยวข้องกับโครงการ</p> <p>- ควบคุมการเข้าถึงจุดเสี่ยงที่อันตราย โดยนำผู้ที่เกี่ยวข้องกับโครงการ</p>	<p>- พื้นที่โครงการ</p> <p>- พื้นที่โครงการ</p> <p>- พื้นที่โครงการ</p> <p>- พื้นที่โครงการ</p>	<p>- ตลอดระยะเวลาทั้ง</p> <p>- ตลอดระยะเวลาทั้ง</p> <p>- ตลอดระยะเวลาทั้ง</p> <p>- ตลอดระยะเวลาทั้ง</p>	<p>- บริษัท ชูนิมส สตีล จำกัด (มหาชน) จำกัด</p> <p>- บริษัท ชูนิมส สตีล จำกัด (มหาชน) จำกัด</p> <p>- บริษัท ชูนิมส สตีล จำกัด (มหาชน) จำกัด</p> <p>- บริษัท ชูนิมส สตีล จำกัด (มหาชน) จำกัด</p>
5. แผนงาน	<p>- จัดให้มีการประชุมร่วมกับคณะกรรมการและเจ้าหน้าที่ที่เกี่ยวข้องจากหน่วยงานในพื้นที่โครงการ โดยนำผู้ที่มีประสบการณ์หรือมีความรู้เกี่ยวกับความเสี่ยงของโครงการและผู้ที่เกี่ยวข้องกับโครงการมาเข้าร่วมในการประชุมเพื่อจัดตั้งผู้ดูแลความปลอดภัยของโครงการจากผู้ที่มีประสบการณ์หรือมีความรู้เกี่ยวกับความเสี่ยงของโครงการมาควบคุมดูแล</p> <p>- ดำเนินการตามการรับทราบความเสี่ยงของชุมชนในพื้นที่ๆ หน่วยงานที่เกี่ยวข้องกับโครงการ</p> <p>- ควบคุมการเข้าถึงจุดเสี่ยงที่อันตราย โดยนำผู้ที่เกี่ยวข้องกับโครงการ</p> <p>- ควบคุมการเข้าถึงจุดเสี่ยงที่อันตราย โดยนำผู้ที่เกี่ยวข้องกับโครงการ</p>	<p>- พื้นที่โครงการ</p> <p>- พื้นที่โครงการ</p> <p>- พื้นที่โครงการ</p> <p>- พื้นที่โครงการ</p>	<p>- ตลอดระยะเวลาทั้ง</p> <p>- ตลอดระยะเวลาทั้ง</p> <p>- ตลอดระยะเวลาทั้ง</p> <p>- ตลอดระยะเวลาทั้ง</p>	<p>- บริษัท ชูนิมส สตีล จำกัด (มหาชน) จำกัด</p> <p>- บริษัท ชูนิมส สตีล จำกัด (มหาชน) จำกัด</p> <p>- บริษัท ชูนิมส สตีล จำกัด (มหาชน) จำกัด</p> <p>- บริษัท ชูนิมส สตีล จำกัด (มหาชน) จำกัด</p>

[illegible]

ตารางที่ 2 นวัตกรรมกับทุนและบทวิเคราะห์ของคณะผู้วิจัย : ฉบับแก้ไข ฉบับปรับปรุง ฉบับแก้ไข ฉบับปรับปรุง

[illegible]


 新山忠 (Shin-yama Tadao)
 代表取締役社長
 〒110-0001 東京都港区赤坂一丁目1番1号
 TEL: 03-3556-1111 FAX: 03-3556-1112
 E-MAIL: shin-yama@sswt.co.jp
 株式会社新山忠 (Shin-yama Tadao Co., Ltd.)
 代表取締役社長
 〒110-0001 東京都港区赤坂一丁目1番1号
 TEL: 03-3556-1111 FAX: 03-3556-1112
 E-MAIL: shin-yama@sswt.co.jp

ตารางที่ 2 (ต่อ) มาตราการป้องกันและแก้ไขผลกระทบสิ่งแวดล้อม ของโครงการ โดยพิจารณาจากผลกระทบสิ่งแวดล้อมด้านสุขภาพ ครั้งที่ 1 ของเวทีชี้แจงข้อมูล ชีพชีวิน

(ประเทศไทย) รู้จักดี

[illegible]

杉山 龍
 (代表取締役 専任役員)
 〒201-8501 東京都文京区千駄木5-1-1
 株式会社 杉山 龍
 代表取締役 専任役員
 〒201-8501 東京都文京区千駄木5-1-1
 株式会社 杉山 龍

ตารางที่ 2 (ต่อ) มาตราการป้องกันและแก้ไขปัญหาผลกระทบสิ่งแวดล้อมด้านทรัพยากรน้ำ ส่วนขยาย ครั้งที่ 1 ของเจริญกิจ มูลนิธิ 177

[illegible]


 สำนึกในพระกรุณาธิคุณ
 (นางสาววิมลรัตน์ ขวัญใจ)
 ผู้พิทักษ์รักษาราชการแทนผู้อำนวยการสำนักงานเขตพื้นที่การศึกษาประถมศึกษา
 จังหวัดบุรีรัมย์
 อำเภอเมืองบุรีรัมย์ จังหวัดบุรีรัมย์

เบอร์โทรศัพท์ 2566
 โทร. 23.863


 สำนักงานส่งเสริมการอ่าน
 มูลนิธิส่งเสริมการอ่าน

ตารางที่ 2 (ต่อ) ผลการประเมินระดับการเข้าถึงบริการสุขภาพของประชาชนในพื้นที่ 1 ของจังหวัดสุพรรณบุรี

[illegible][illegible]

ตารางที่ 2 (ต่อ) ผลการปฏิบัติงานและค่าใช้จ่ายของโครงการส่งเสริมการขยายพันธุ์ข้าวหอมมะลิ 1 พงศาวัด จังหวัดบุรีรัมย์

จุดประสงค์การเรียนรู้หลัก และจุดประสงค์ ๑	เนื้อหาการเรียนรู้และวิธีการสอนเบื้องต้น	สถานที่ดำเนินการ	ระยะเวลาดำเนินการ	ผู้รับผิดชอบ
8. อธิบายแนวคิด และสาเหตุของโรค (๑๕)	<p>- ผู้เรียนสามารถอธิบายการแบ่งประเภทของโรคได้เป็น ๒ ประเภท เพื่อใช้ในการ บ่งชี้การวินิจฉัยและหาสาเหตุการเกิดโรคได้เหมาะสมกับโรคที่เรียน โดยผ่าน การถามและตอบจากจุดประสงค์การเรียนรู้ของรายสัปดาห์</p> <p>- ผู้เรียนได้ทบทวนและทบทวนความรู้เกี่ยวกับโรคที่เรียนก่อนการปฏิบัติ จริงในห้องเรียนเพื่อทบทวนความรู้ก่อนการปฏิบัติจริง</p> <p>- ผู้เรียนสามารถอธิบายการแบ่งชนิดของโรคได้เป็น ๒ ประเภท และสาเหตุ โรคที่เรียนได้โดยละเอียดพอสมควร และสามารถเชื่อมโยงกับโรคที่เกี่ยวข้อง กันซึ่งเป็นพื้นฐานการเรียนรู้ต่อไป และเพื่อให้เกิดความรอบคอบก่อนจะลง มือจริง และเพื่อป้องกัน</p> <p>- ผู้เรียนสามารถระบุโรคที่เรียนได้เป็น ๒ ประเภท และสาเหตุของโรคที่เรียน และสามารถเชื่อมโยงกับโรคที่เกี่ยวข้อง</p>	<ul style="list-style-type: none"> - ห้องเรียน - ห้องปฏิบัติการ - ห้องปฏิบัติการ 	<ul style="list-style-type: none"> - ๑๕๐๐ นาที - ๑๕๐๐ นาที - ๑๕๐๐ นาที 	<ul style="list-style-type: none"> - อาจารย์ผู้สอน (๑๕๐๐ นาที) - อาจารย์ผู้สอน (๑๕๐๐ นาที) - อาจารย์ผู้สอน (๑๕๐๐ นาที)

[illegible]

ตารางที่ 2 (ต่อ) ผลการปฏิบัติงานระบบนิเวศเกาะกบสีน้ำเงินและกบสีน้ำตาลของเจ้าหน้าที่อาสาสมัคร จำนวน 1 เขตการศึกษา คู่มือ 1
(ประจวบคีรีขันธ์) จังหวัด

[illegible]

บริษัท สสวท จำกัด (มหาชน)
 เลขที่ ๒๕๖
 สำนักงานคณะกรรมการส่งเสริมการค้าระหว่างประเทศ
 อาคาร ๑๐ ชั้น ๑๐ ถนนวิภาวดีรังสิต กรุงเทพมหานคร ๑๗๓

ตารางที่ 3 (ต่อ) มาตราการป้องกันและแก้ไขผลกระทบสิ่งแวดล้อม ระยะดำเนินการ โครงการโรงงานผลิตพลาสติกเสริมใยคาร์บอน สำหรับใช้ทำถุงพลาสติก

[illegible][illegible]

ตารางที่ 3 (ต่อ) มาตราการป้องกันและแก้ไขผลกระทบสิ่งแวดล้อม :ระบบบำบัดน้ำเสียชุมชน ครั้งที่ 1 ของบริษัท ชูนิพัฒน์ สตีล ไวร์ (ประเทศไทย) จำกัด

[illegible][illegible]

ตารางที่ 3 (ต่อ) ผลการปฏิบัติงานและปัญหาของการพัฒนาสื่อ ระยะดำเนินการ โครงการโรงเรียนเครือข่ายทางเขต ส่วนขยาย ครั้งที่ 1 ของบริษัท มูลนิธิ สติส โพร (ประเทศไทย) จำกัด

[illegible][illegible]

ตารางที่ 3 (ต่อ) ผลการปฏิบัติงาน โครงการรณรงค์ลดอุบัติเหตุทางถนน ส่วนขยาย ครั้งที่ 1 ของจังหวัดบุรีรัมย์

[illegible][illegible]

ตารางที่ 3 (ต่อ) มาตราการป้องกันและระงับเหตุการแพร่เชื้อไวรัสโควิด-19 ของโรงเรียนประถมศึกษาในกรุงเทพมหานคร โดยพิจารณาตามระดับชั้นเรียน และสถานประกอบการที่มีนักเรียนติดเชื้อไวรัสโควิด-19

องค์ประกอบตามเงื่อนไขตามข้อ ๑	มาตรการป้องกันและแก้ไขผลกระทบสิ่งแวดล้อม	สถานที่ดำเนินการ	ระยะเวลาดำเนินการ	ผู้รับผิดชอบ
6. การตรวจน้ำและดินที่เก็บน้ำทะเล (๑๐)	- จัดให้มีการตรวจดินและน้ำบริเวณพื้นที่ก่อสร้างตามจุดเก็บน้ำทะเลตามแผนที่แนบท้ายโครงการ - กรณีเกิดมลพิษขึ้นในพื้นที่เก็บน้ำทะเลให้แจ้งหน่วยงานที่เกี่ยวข้องมาช่วยตรวจสอบ - กรณีเกิดมลพิษขึ้นในพื้นที่เก็บน้ำทะเลให้แจ้งหน่วยงานที่เกี่ยวข้องมาช่วยตรวจสอบ	- ภายในพื้นที่ก่อสร้าง	- ตลอดระยะดำเนินการ	- บริษัท ชูนิคอน สตีล จำกัด (มหาชน) จำกัด
7. การจัดการของเสีย	- จัดการของเสียประเภทของเสียอันตรายประเภท 3 ประเภท คือ ของทั่วไป ของพิษ และของอันตราย - เก็บรวบรวมของเสียอันตราย จัดวางไว้ภาชนะรองรับอย่างเหมาะสม - เก็บรวบรวมของเสียอันตรายอย่างเหมาะสม ไม่ปนกับน้ำเสียและน้ำทิ้ง - สามารถแยกน้ำเสียจากของเสียอันตรายที่ปนเปื้อนของเสียอันตรายจากของเสียทั่วไปที่ส่งต่อไป	- ภายในพื้นที่ก่อสร้าง	- ตลอดระยะดำเนินการ	- บริษัท ชูนิคอน สตีล จำกัด (มหาชน) จำกัด
7.1 การจัดการของเสียอันตรายจากน้ำมัน	- นำของเสียที่เกิดจากการรวบรวมได้ส่งมาใช้ในการผลิตน้ำมันก๊าด หรือใช้เป็นการนำกลับไปใช้ใหม่ - นำของเสียที่เกิดจากการรวบรวมได้ส่งมาใช้ในการผลิตน้ำมันก๊าด หรือใช้เป็นการนำกลับไปใช้ใหม่	- ภายในพื้นที่ก่อสร้าง	- ตลอดระยะดำเนินการ	- บริษัท ชูนิคอน สตีล จำกัด (มหาชน) จำกัด
	- สิ่งที่เกิดการนำกลับ 30% ของปริมาณที่เกิดขึ้นจากการผสมปูน	- ภายในพื้นที่ก่อสร้าง	- ตลอดระยะดำเนินการ	- บริษัท ชูนิคอน สตีล จำกัด (มหาชน) จำกัด
	- การจัดการของเสียและของเสียอันตรายจากน้ำมันและวัสดุอันตรายจากของเสียและของเสียที่เกิดจากการนำกลับ 30% ของปริมาณที่เกิดขึ้นจากการผสมปูน	- ภายในพื้นที่ก่อสร้าง	- ตลอดระยะดำเนินการ	- บริษัท ชูนิคอน สตีล จำกัด (มหาชน) จำกัด
	- รายงานประจำปีให้สำนักงานสิ่งแวดล้อมแห่งชาติและสำนักงานสิ่งแวดล้อมภาคของพื้นที่ ของของ ภายในวันที่ 1 มีนาคมของปีต่อไป	- ภายในพื้นที่ก่อสร้าง	- ตลอดระยะดำเนินการ	- บริษัท ชูนิคอน สตีล จำกัด (มหาชน) จำกัด

[illegible]

ตารางที่ 3 (ต่อ) มาตราการป้องกันและแก้ไขผลกระทบสิ่งแวดล้อมและมาตรการส่งเสริมการดำเนินงานเพื่อลดผลกระทบสิ่งแวดล้อมสำหรับ 1 ของบริษัท อู่กรุงเทพ จำกัด

[illegible]


 สสวท
 สำนักงานส่งเสริมวิสาหกิจขนาดกลางและขนาดย่อม
 กระทรวงพาณิชย์
 เลขที่ 1099/2566
 ถนนวิภาวดีรังสิต แขวงจตุจักร เขตจตุจักร กรุงเทพฯ 10300
 โทรศัพท์ 02-566-1580

ตารางที่ 3 (ต่อ) มาตราการป้องกันและแก้ไขผลกระทบสิ่งแวดล้อม โดยพิจารณาโครงการสิ่งแวดล้อมในรายการต่อไปนี้ 1. ขอบพื้นที่ชุมชน
ชนิดที่ 175 (ประเภทพิเศษ) จำกัด

[illegible]

姓名: 杉山 晃 (Sugiyama Akira) 出生年月: 1954年11月20日
 住所: 東京都中央区銀座5-1-1 杉山ビル5F 電話番号: 03-5561-1111
 職業: 会社役員 (取締役) 所属団体: 日本経済団体連合会 (経団連)
 活動内容: 経済政策の提言、国際会議の開催、メディア出演による経済啓蒙活動

ตารางที่ 3 (ต่อ) มาตรการป้องกันและแก้ไขปัญหาการปนเปื้อนของสิ่งแวดล้อมในกรุงเทพมหานคร ปีที่ 1 ของวิสัยทัศน์
 สสส. ไร้ (ประเทศไทย) จำกัด

[illegible][illegible]

ตารางที่ 3 (ต่อ) ขบวนการป้องกันและแก้ไขปัญหาการละเมิดสิทธิเสรีภาพของชนพื้นเมืองในประเทศไทย ระหว่างปี 1 ของปฏิวัติ รัฐประหาร
 สหิณ วีระ (ประเทศไทย) จัดทำ

[illegible][illegible][illegible]

ตารางที่ 3 (ต่อ) ผลการดำเนินงานตามแผนงานตามลำดับปี
 สังกัด กรมส่งเสริมการค้าระหว่างประเทศ กระทรวงพาณิชย์

องค์ประกอบเนื้อหาต้นฉบับ และรูปต่าง ๆ	เนื้อหาภายในเล่มและเนื้อหาภายนอกเล่มที่เกี่ยวข้อง	สภาพต้นฉบับการ บรรณาคำนำฉึก	ประวัติของ ผู้รับผิดชอบ
7.2 การจัดการเขียน จากกระบวนการผลิต (คำ)	<p>- โครงการเขียนคำนำฉึกจากผู้เขียน และผู้ที่เกี่ยวข้องที่รับผิดชอบ ที่มีรายการระบุในการคำนำฉึกฉบับแรก และได้รับอนุญาตจาก กรมศิลปากรตามระเบียบ</p> <p>- จัดพิมพ์จากกรมศิลปากร (A-20) ผู้จัดทำ คำนำฉึกมีชื่อและตำแหน่งที่รับผิดชอบ ผู้จัดทำคำนำฉึกมีนามสกุลในการคำนำฉึกด้วยเช่นกัน</p> <p>- กำหนดให้โครงการคำนำฉึกจากคำนำฉึก (Project) ให้ผู้เขียน กำหนดรูปแบบคำนำฉึกที่จะมีลักษณะของคำนำฉึกและการ บรรณาคำ นำฉึกและเขียนโดยผู้ที่เกี่ยวข้อง และ ผู้เขียนคำนำฉึกจะต้อง มีชื่อและนามสกุล (Project) ให้ทราบถึงกรมศิลปากรตามระเบียบการคำนำ ฉึกและนามสกุลจากกรมศิลปากร</p> <p>- มีการนำคำนำฉึกไปใช้ในโครงการที่มีนามสกุลตามคำนำฉึกตาม ระเบียบ (C-2) และให้เป็นไปตามที่กำหนดและได้รับอนุญาตจาก กรมศิลปากรตามระเบียบที่มีลักษณะของคำนำฉึก การเขียนคำนำฉึกที่มี ผู้จัดทำและมีการคำนำฉึกด้วยคำนำฉึก ตามระเบียบเอกสารคำนำฉึกตามระเบียบ (Manifest Form)</p>	<ul style="list-style-type: none"> - คณะกรรมการนำฉึก - คณะกรรมการนำฉึก - คณะกรรมการนำฉึก - คณะกรรมการนำฉึก - คณะกรรมการนำฉึก 	<ul style="list-style-type: none"> - บริษัท ชูฉึก สตีล จำกัด (บริษัทนำฉึก) จำกัด - บริษัท ชูฉึก สตีล จำกัด (บริษัทนำฉึก) จำกัด - บริษัท ชูฉึก สตีล จำกัด (บริษัทนำฉึก) จำกัด - บริษัท ชูฉึก สตีล จำกัด (บริษัทนำฉึก) จำกัด - บริษัท ชูฉึก สตีล จำกัด (บริษัทนำฉึก) จำกัด

[illegible]

๒๕๕๕
 ๒๕๕๖
 ๒๕๕๗
 ๒๕๕๘
 ๒๕๕๙
 ๒๕๖๐
 ๒๕๖๑
 ๒๕๖๒
 ๒๕๖๓
 ๒๕๖๔
 ๒๕๖๕
 ๒๕๖๖
 ๒๕๖๗
 ๒๕๖๘
 ๒๕๖๙
 ๒๕๗๐
 ๒๕๗๑
 ๒๕๗๒
 ๒๕๗๓
 ๒๕๗๔
 ๒๕๗๕
 ๒๕๗๖
 ๒๕๗๗
 ๒๕๗๘
 ๒๕๗๙
 ๒๕๘๐
 ๒๕๘๑
 ๒๕๘๒
 ๒๕๘๓
 ๒๕๘๔
 ๒๕๘๕
 ๒๕๘๖
 ๒๕๘๗
 ๒๕๘๘
 ๒๕๘๙
 ๒๕๙๐
 ๒๕๙๑
 ๒๕๙๒
 ๒๕๙๓
 ๒๕๙๔
 ๒๕๙๕
 ๒๕๙๖
 ๒๕๙๗
 ๒๕๙๘
 ๒๕๙๙
 ๒๖๐๐

ตารางที่ 3 (ต่อ) มาตราการป้องกันและแก้ไขผลกระทบสิ่งแวดล้อม ระยะต้นแบบการโครงการโรงงานผลิตพลาสติกเสริมใยคาร์บอน ครั้งที่ 1 ของบริษัท ชูนิเทค สตีลส์ จำกัด (มหาชน) จำกัด

องค์ประกอบของแผนงาน และตัวชี้วัดฯ 9	มาตรการป้องกันและแก้ไขปัญหาตามตัวชี้วัดข้อ 8	สถานที่ดำเนินการ	ระยะเวลาดำเนินการ	ผู้รับผิดชอบ
8. สาธารณสุข และการมีคุณภาพของ ประชาชน (ข้อ)	- ควบคุมดูแลเกี่ยวกับ ข้อ 8.1.1 และ 8.1.2 และมีการดำเนินงานโดยคนในพื้นที่ - มีการทำแบบสำรวจปัญหาเกี่ยวกับข้อ 8.1.1 และ 8.1.2 และมีการนำผลการดำเนินงานไปใช้ในการปรับปรุงและพัฒนาคุณภาพชีวิตของประชาชน - มีการทำแบบสำรวจปัญหาเกี่ยวกับข้อ 8.1.1 และ 8.1.2 และมีการนำผลการดำเนินงานไปใช้ในการปรับปรุงและพัฒนาคุณภาพชีวิตของประชาชน	- ที่สำนักงานเขต - ที่สำนักงานเขต - ที่สำนักงานเขต	- ตลอดระยะดำเนินการ - ตลอดระยะดำเนินการ - ตลอดระยะดำเนินการ	- บริษัท ปูนอน สลัด โฟว์ (ประเทศไทย) จำกัด - บริษัท ปูนอน สลัด โฟว์ (ประเทศไทย) จำกัด - บริษัท ปูนอน สลัด โฟว์ (ประเทศไทย) จำกัด
9. ทรัพยากรธรรมชาติและสิ่งแวดล้อม 9.1 ความปลอดภัย	- ทำหน้าที่ดูแลรักษาทรัพยากรธรรมชาติและสิ่งแวดล้อม - ทำหน้าที่ดูแลรักษาทรัพยากรธรรมชาติและสิ่งแวดล้อม - ทำหน้าที่ดูแลรักษาทรัพยากรธรรมชาติและสิ่งแวดล้อม - ทำหน้าที่ดูแลรักษาทรัพยากรธรรมชาติและสิ่งแวดล้อม - ทำหน้าที่ดูแลรักษาทรัพยากรธรรมชาติและสิ่งแวดล้อม	- ภายในพื้นที่โครงการ - ภายในพื้นที่โครงการ - ภายในพื้นที่โครงการ - ภายในพื้นที่โครงการ - ภายในพื้นที่โครงการ	- ตลอดระยะดำเนินการ - ตลอดระยะดำเนินการ - ตลอดระยะดำเนินการ - ตลอดระยะดำเนินการ - ตลอดระยะดำเนินการ	- บริษัท ปูนอน สลัด โฟว์ (ประเทศไทย) จำกัด - บริษัท ปูนอน สลัด โฟว์ (ประเทศไทย) จำกัด - บริษัท ปูนอน สลัด โฟว์ (ประเทศไทย) จำกัด - บริษัท ปูนอน สลัด โฟว์ (ประเทศไทย) จำกัด - บริษัท ปูนอน สลัด โฟว์ (ประเทศไทย) จำกัด

[illegible]

ตารางที่ 3 (ต่อ) ผลการปฏิบัติงานและทักษะการปฏิบัติงานของครูผู้สอนตามระดับชั้นเรียนตามแผนปฏิบัติการโรงเรียนมัธยมศึกษา สังกัด สำนักงานเขตพื้นที่การศึกษามุกดาหาร ประจำปีงบประมาณ พ.ศ. ๒๕๖๕

[illegible][illegible]

ตารางที่ 3 (ต่อ) ผลการปฏิบัติงานของเทศบาลเมืองลือสินไห โครงการส่งเสริมสุขภาพอนามัยประชาชน ครั้งที่ 1 ของปีงบประมาณ ๒๕๖๒

องค์ประกอบภายในบริษัท และระดับต่าง ๆ	มาตรการป้องกันและรับมือผลกระทบสิ่งแวดล้อม	สถานะด้านมาตรการ	รายละเอียดด้านมาตรการ	ผู้รับผิดชอบ
8. ความโปร่งใสและกลไกการมีส่วนร่วมของประชาชน		ดูแลระบบนิเวศทาง	<p>- มีการประเมินผลกระทบสิ่งแวดล้อมทั้งด้านสิ่งแวดล้อมทางกายภาพและสังคมเป็นขั้นเป็นตอน</p> <p>- โครงการจะต้องจัดทำแผนงานด้านสิ่งแวดล้อม (ESM) โดยไม่แยกงานด้านสิ่งแวดล้อมออกจากแผนงานด้านอื่น ๆ แต่จะบูรณาการเข้าด้วยกัน</p> <p>- ผู้รับผิดชอบ ระดับดำเนินการมีระบบดูแลชุมชนโดยรอบพื้นที่โครงการในรัศมี 0-3 กิโลเมตร</p> <p>- มีการประเมินผลกระทบด้านสุขภาพชุมชนในพื้นที่ซึ่งมีผลกระทบกับโครงการและดำเนินการป้องกันผลกระทบและเยียวยาผลกระทบที่เกิดขึ้น</p> <p>- มีการประเมินผลกระทบด้านสุขภาพชุมชนในพื้นที่ซึ่งมีผลกระทบกับโครงการและดำเนินการป้องกันผลกระทบและเยียวยาผลกระทบที่เกิดขึ้น</p> <p>- มีการประเมินผลกระทบด้านสุขภาพชุมชนในพื้นที่ซึ่งมีผลกระทบกับโครงการและดำเนินการป้องกันผลกระทบและเยียวยาผลกระทบที่เกิดขึ้น</p>	บริษัท-มูลนิธิ (โปรแกรม) จัดทำ
		ส่งเสริมสุขภาพและชุมชนรอบโครงการ	<p>- มีการประเมินผลกระทบด้านสุขภาพชุมชนในพื้นที่ซึ่งมีผลกระทบกับโครงการและดำเนินการป้องกันผลกระทบและเยียวยาผลกระทบที่เกิดขึ้น</p> <p>- มีการประเมินผลกระทบด้านสุขภาพชุมชนในพื้นที่ซึ่งมีผลกระทบกับโครงการและดำเนินการป้องกันผลกระทบและเยียวยาผลกระทบที่เกิดขึ้น</p> <p>- มีการประเมินผลกระทบด้านสุขภาพชุมชนในพื้นที่ซึ่งมีผลกระทบกับโครงการและดำเนินการป้องกันผลกระทบและเยียวยาผลกระทบที่เกิดขึ้น</p>	บริษัท-มูลนิธิ (โปรแกรม) จัดทำ
		ส่งเสริมสุขภาพและชุมชนรอบโครงการ	<p>- มีการประเมินผลกระทบด้านสุขภาพชุมชนในพื้นที่ซึ่งมีผลกระทบกับโครงการและดำเนินการป้องกันผลกระทบและเยียวยาผลกระทบที่เกิดขึ้น</p> <p>- มีการประเมินผลกระทบด้านสุขภาพชุมชนในพื้นที่ซึ่งมีผลกระทบกับโครงการและดำเนินการป้องกันผลกระทบและเยียวยาผลกระทบที่เกิดขึ้น</p> <p>- มีการประเมินผลกระทบด้านสุขภาพชุมชนในพื้นที่ซึ่งมีผลกระทบกับโครงการและดำเนินการป้องกันผลกระทบและเยียวยาผลกระทบที่เกิดขึ้น</p>	บริษัท-มูลนิธิ (โปรแกรม) จัดทำ

[illegible]

ตารางที่ 3 (ต่อ) มาตราการป้องกันและแก้ไขผลกระทบสิ่งแวดล้อม และดำเนินการบำรุงรักษาโครงการในกรณีฉุกเฉิน กรณีพิบัติภัย กรณีภัยพิบัติ

[illegible][illegible]

ตารางที่ 3 (ต่อ) มาตราการป้องกันและแก้ไขผลกระทบสิ่งแวดล้อม โครงการโรงงานผลิตพลาสติกชีวภาพขนาด 1 ของบริษัท ภูมิพัฒน์ สตีล ไวร์ (ประเทศไทย) จำกัด

องค์ประกอบและผลสัมฤทธิ์ และจุดประสงค์ ๑	มาตรการป้องกันและแก้ไขปัญหาเบื้องต้น	หลักที่ดำเนินการ	ระยะเวลาดำเนินการ	ผู้รับผิดชอบ
9.2 อนุรักษ์ธรรมชาติและสิ่งแวดล้อมอย่าง ๑	<p>- กรณีที่ขุดได้กว่าที่กำหนดมีการขุดเจาะลงตามพื้นที่ในเขตการก่อสร้างที่มีการทำแนวกันดินหรือทำกำแพงกันดินตามแนวถนนหรือทางเท้า</p> <p>(1) ศึกษาและประเมินพื้นที่บริเวณที่ขุดเจาะลงในพื้นที่ที่มีระดับความสูงชันตามลักษณะพื้นที่และแนวถนนหรือทางเท้า</p> <p>(2) ดำเนินการขุดเจาะให้เป็นระเบียบเรียบร้อย</p> <p>(3) เน้นการป้องกันและรักษาความปลอดภัยในการขุดเจาะลงในพื้นที่ที่มีการทำแนวกันดินหรือทำกำแพงกันดิน</p> <p>(4) ขุดเจาะตามแนวที่กำหนดและมีการขุดเจาะลงในพื้นที่ที่มีระดับความสูงชันตามแนวถนนหรือทางเท้า</p> <p>- จัดทำขุดเจาะลงในพื้นที่ที่มีแนวกันดินหรือทำกำแพงกันดิน</p> <p>- ไม่ขุดเจาะลงในพื้นที่ที่มีแนวกันดินหรือทำกำแพงกันดิน</p> <p>- ไม่ขุดเจาะลงในพื้นที่ที่มีแนวกันดินหรือทำกำแพงกันดิน</p> <p>- ไม่ขุดเจาะลงในพื้นที่ที่มีแนวกันดินหรือทำกำแพงกันดิน</p>	- หน่วยงาน	- ตลอดระยะดำเนินการ	- บริษัท ชูฉัตร สตีล จำกัด (มหาชน) จำกัด
		- หน่วยงาน	- ตลอดระยะดำเนินการ	- บริษัท ชูฉัตร สตีล จำกัด (มหาชน) จำกัด
		- หน่วยงาน	- ตลอดระยะดำเนินการ	- บริษัท ชูฉัตร สตีล จำกัด (มหาชน) จำกัด

การพื้ 3 (ต่อ) นาทกรรปอองนตบมกคอบทพวออง...คอส้ม ระคมดำนปมการ โดรงการโงรงนคคอสถพล้งเล็มยารภยศ ลำนอย ค่อง... พอปลวก มุณคณ

ศคคค โว่ (ประเทศไทย) จักคค

[illegible]

ตารางที่ 3 (ต่อ) ผลการเปรียบเทียบประสิทธิภาพการให้บริการของโรงพยาบาลของรัฐ : ของวิชัย ชูนิมิต

จุดสังเกตภาคเสริมและข้อสังเกต	มาตรการป้องกันและแก้ไขปัญหาเบื้องต้น	สถานะที่ดำเนินการ	ระยะเวลาที่ดำเนินการ	ผู้รับผิดชอบ
9.1 ความปลอดภัย (๑๕)	<ul style="list-style-type: none"> - กำหนดให้มีการตรวจสอบจุดที่มีการจราจรคับคั่งหรือมีอุบัติเหตุเกิดขึ้นในพื้นที่ที่มีการขายหรือจอดรถริมถนนเป็นประจำทุกวัน และรายงานผลการปฏิบัติงานแก่ผู้บังคับบัญชา - กำหนดให้มีมาตรการป้องกันอุบัติเหตุ โดยเฉพาะอย่างยิ่งการป้องกันอุบัติเหตุที่เกิดจากการใช้รถจักรยานยนต์ - กำหนดให้มีการประชาสัมพันธ์การจราจรแก่ประชาชน โดยเฉพาะอย่างยิ่งการประชาสัมพันธ์การจราจรแก่ประชาชน - กำหนดให้มีการประชาสัมพันธ์การจราจรแก่ประชาชน โดยเฉพาะอย่างยิ่งการประชาสัมพันธ์การจราจรแก่ประชาชน 	<ul style="list-style-type: none"> - ภายในพื้นที่ที่มีการจราจรคับคั่ง - ภายในพื้นที่ที่มีการจราจรคับคั่ง - ภายในพื้นที่ที่มีการจราจรคับคั่ง - ภายในพื้นที่ที่มีการจราจรคับคั่ง 	<ul style="list-style-type: none"> - ตลอดระยะเวลาที่ดำเนินการ - ตลอดระยะเวลาที่ดำเนินการ - ตลอดระยะเวลาที่ดำเนินการ - ตลอดระยะเวลาที่ดำเนินการ 	<ul style="list-style-type: none"> - บริษัท ขอนแก่น จำกัด (มหาชน) - บริษัท ขอนแก่น จำกัด (มหาชน) - บริษัท ขอนแก่น จำกัด (มหาชน) - บริษัท ขอนแก่น จำกัด (มหาชน)

ตารางที่ 3 (ต่อ) ผลการประเมินประสิทธิภาพการดำเนินงานตามตัวชี้วัดที่ 1 ของบริษัท ชูภูมิพัฒน์

[illegible]

ตารางที่ 5 มาตราการติดตามผลและการประเมินผลของโครงการโรงเรียนสาธิตมหาวิทยาลัยราชภัฏวชิรเวศน์ จังหวัดบุรีรัมย์

วัตถุประสงค์	ลักษณะการวัด	วิธีการวัด	หน่วยการวัด
<p>1. คุณภาพอากาศ</p> <p>1.1 คุณภาพอากาศตามมาตรฐาน</p> <p>ฝุ่นละออง (TSP) ก๊าซซัลเฟอร์ไดออกไซด์ (SO₂) และ ไนโตรเจนไดออกไซด์ (NO₂)</p>	<p>ค่าเฉลี่ยรายวัน</p> <p>ค่าเฉลี่ยรายปี</p>	<p>ใช้เครื่องมือวัดคุณภาพอากาศ</p>	<p>ไมโครกรัมต่อลูกบาศก์เมตร (µg/m³)</p>
<p>2. คุณภาพน้ำ</p> <p>2.1 คุณภาพน้ำตามมาตรฐาน</p> <p>ค่า pH</p>	<p>ค่าเฉลี่ยรายวัน</p> <p>ค่าเฉลี่ยรายปี</p>	<p>ใช้เครื่องมือวัดค่า pH</p>	<p>ไม่มีหน่วยวัด</p>

ตารางที่ 5 (ต่อ) ผลการติดตามของกรมการเป็นห่วงใย และคดีในการโครงการงานและโครงการอื่น ๆ ที่เกี่ยวข้อง
(ประเทศไทย) จำกัด

องค์ประกอบทางวิชาชีพและคุณลักษณะ ๑	สถานประกอบการ	รายละเอียด	หน่วยงานรับผิดชอบ
• ผู้ประกอบการ (TPP)	<ul style="list-style-type: none"> - การฝึก จำนวน 2 ปี/ปีละ 3 ครั้ง/ปีละ 9 วิชา • Dry Drawing Process Stock No.1 (S9) • Dry Drawing Process Stock No.2 (S10) • Dry Drawing Process Stock No.3 (S19) • Dry Drawing Process Stock No.4 (S20) 	<p>- ปีละ 2 ครั้ง ในระหว่างดำเนินการฝึก และเมื่อจบการฝึกยังศึกษากระบวนการฝึก ศึกษาภาคทฤษฎีในสถานประกอบการ</p>	<p>- บริษัท ชูฉนวน สลัด โฟล์ (ประเทศไทย) จำกัด</p>
• การนำใช้เทคโนโลยี (LCI)	<ul style="list-style-type: none"> - การฝึก จำนวน 2 ปี/ปีละ 3 ครั้ง/ปีละ 9 วิชา • Folding Line Stock No.1 (S11) • Folding Line Stock No.2 (S12) 	<p>- ปีละ 2 ครั้ง ในระหว่างดำเนินการฝึก และเมื่อจบการฝึกยังศึกษากระบวนการฝึก ศึกษาภาคทฤษฎีในสถานประกอบการ</p>	<p>- บริษัท ชูฉนวน สลัด โฟล์ (ประเทศไทย) จำกัด</p>
• การสังเคราะห์ (FUSO)	<ul style="list-style-type: none"> - การฝึก จำนวน 2 ปี/ปีละ 3 ครั้ง/ปีละ 9 วิชา • Folding Line Stock No.1 (S13) • Folding Line Stock No.3 (S21) 	<p>- ปีละ 2 ครั้ง ในระหว่างดำเนินการฝึก และเมื่อจบการฝึกยังศึกษากระบวนการฝึก ศึกษาภาคทฤษฎีในสถานประกอบการ</p>	<p>- บริษัท ชูฉนวน สลัด โฟล์ (ประเทศไทย) จำกัด</p>
• Resin and Cell และใช้สารเคมี (Zn)	<ul style="list-style-type: none"> - การฝึก จำนวน 2 ปี/ปีละ 3 ครั้ง/ปีละ 9 วิชา • Folding Line Stock No.2 (S14) • Folding Line Stock No.4 (S22) 	<p>- ปีละ 2 ครั้ง ในระหว่างดำเนินการฝึก และเมื่อจบการฝึกยังศึกษากระบวนการฝึก ศึกษาภาคทฤษฎีในสถานประกอบการ</p>	<p>- บริษัท ชูฉนวน สลัด โฟล์ (ประเทศไทย) จำกัด</p>

ตารางที่ 5 (ต่อ) มาตราการศึกษาความชอบของการแข่งขันต่อสังคม ระยะสั้นเป็นการวิเคราะห์ความชอบต่อสิ่งมีชีวิตในสังคม ส่วนระยะ คับังที่ 1 ของชีวิตคือ ข้อมูล สถิติไว้
(ประมวลใหม่) จัดทำไว้

[illegible]

ตารางที่ 5 (ต่อ) ผลการกีดกันการส่งออกและการตั้งกำแพงภาษีของประเทศไทยกับการไหลเข้าของเงินลงทุนโดยตรงจากต่างประเทศ (FDI) ในช่วงปี 1 ของวิกฤติภูมิเงินโลก ปี 2008-2009

[illegible]

ตารางที่ 5 (ต่อ) มาตราการติดตามการประเมินผลโครงการเชิงนโยบาย
โครงการที่ 5 (ต่อ) มาตราการติดตามการประเมินผลโครงการเชิงนโยบาย ส่วนขยาย ครั้งที่ 1 ของการวิจัยชุมชนเพื่อ
(ประเทศ/ปี) 2557

ชนิด/บริเวณทางเดินเท้า/สิ่งกีดขวางและอุปสรรคต่าง ๆ	สภาพการจราจร	ความถี่	หน่วยงานรับผิดชอบ
1.2 ความปลอดภัยในทางเท้า <ul style="list-style-type: none"> - การขุดขุด/การวางท่อ/การขุดเจาะ/การก่อสร้าง/การจราจร ไม่ปกติ • อุบัติเหตุจราจร (TSP) เฉลี่ย 20 ครั้ง/วัน • อุบัติเหตุจมน้ำ/ไฟฟ้า 10 ในรอบ (PM) เฉลี่ย 20 ครั้ง/วัน • การก่อสร้าง/การขุดเจาะ (SO) เฉลี่ย 1 ครั้ง/วัน • การปล่อยมลพิษจากท่อ (NO_x) เฉลี่ย 1 ครั้ง/วัน • การปล่อยมลพิษจากท่อ (H₂O) • การขุดขุด (SO) • ขอบเขต (CO) • ลีด (SO) • ขอบเขต (CO) • ลีด (SO) 	- การจราจร จำนวน 2 ชุด สัญญาณ 7 สี • A1 : บริเวณ ซอย 5 ข้างถนน ถนนหน้าวัด • A2 : บริเวณ ซอย 5 ข้างถนน ถนน หน้าวัด	- ปีละ 2 ครั้ง ๆ ละ 7 วันต่อเนื่อง ในกรณีฉุกเฉินจะดำเนินการ มีหน่วยงานและเจ้าหน้าที่จากหน่วยงาน ที่เกี่ยวข้องเข้ามา	- บริษัท ขนส่งมวลชน (ป.ช.ร.ร.ร.) จำกัด
2. ความปลอดภัยในทางเท้า <ul style="list-style-type: none"> - สิ่งกีดขวาง 24 ชั่วโมง (LSP) และ ขนส่งมวลชน (LSP) 	- การจราจร 4 สาย สัญญาณ 8 สี • N1 : บริเวณทางเท้าหน้าวัดหน้าวัด • N2 : บริเวณทางเท้าหน้าวัด • N3 : บริเวณทางเท้าหน้าวัด • N4 : บริเวณทางเท้าหน้าวัด	- ปีละ 2 ครั้ง ๆ ละ 7 วันต่อเนื่อง คณะกรรมการด้านความปลอดภัย คณะกรรมการด้านความปลอดภัย	- บริษัท ขนส่งมวลชน (ป.ช.ร.ร.ร.) จำกัด

ตารางที่ 5 (ต่อ) ผลการทดสอบการกระจายตัวของผลกำไรสุทธิของบริษัทจดทะเบียนในตลาดหลักทรัพย์แห่งประเทศไทย ประจำปี 2551 โดยใช้

ข้อมูลประกอบคำชี้แจงและข้อควรระวังต่าง ๆ	หมายเหตุ/ข้อควรระวัง	ความถี่	หน่วยประเมิน/ข้อควรระวัง
- Noise Contour	- ภายในอาคารต้องมีทิศทางจากภายนอกเข้า	- ภายในอาคารต้องมี 6 มติ/ปี - จำนวนการประเมิน 1 ครั้ง - เวลาประมาณ 1-3 ปี	- ภายในอาคารต้องมี 6 มติ/ปี - จำนวนการประเมิน 1 ครั้ง - เวลาประมาณ 1-3 ปี
3. คุณภาพชีวิต	- ตรวจวัดคุณภาพอากาศที่ ก่อนและภายหลังระบบปรับอากาศเป็นสัปดาห์ละครั้ง โดยวิธีมาตรฐานที่ 1 - pH, Temperature, TDS, BOD, COD, SS, Oil & Grease, Cu, Zn, Cl, TKN, Fe และ Pb - pH, Temperature, TDS, BOD, COD, SS และ Oil & Grease	- ใช้พื้นที่ใช้สอยระบบบำบัดน้ำเสียตามที่มี (ใช้พื้นที่ใช้สอย No. 21 (W2) คือพื้นที่ 10 - ใช้พื้นที่ใช้สอยจากระบบบำบัดน้ำเสียที่ (ใช้พื้นที่ใช้สอย No. 21 (W2) คือพื้นที่ 10	- ใช้พื้นที่ใช้สอยระบบบำบัดน้ำเสียตามที่มี (ใช้พื้นที่ใช้สอย No. 21 (W2) คือพื้นที่ 10 - ใช้พื้นที่ใช้สอยจากระบบบำบัดน้ำเสียที่ (ใช้พื้นที่ใช้สอย No. 21 (W2) คือพื้นที่ 10
4. ปริมาณน้ำใช้	- รวมปริมาณน้ำใช้ทั้งหมดในระบบปรับอากาศ	- ภายในพื้นที่ใช้สอย	- รวมปริมาณน้ำใช้ทั้งหมดในระบบปรับอากาศ และใช้ค่าการประมาณพื้นที่ใช้สอย 1 ครั้ง (ใช้พื้นที่ใช้สอย) ใช้ค่า

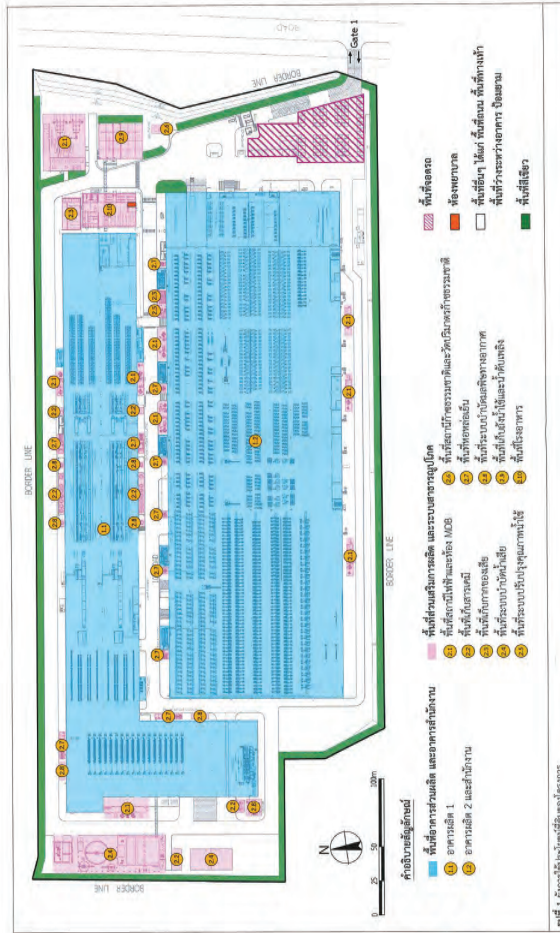
ตารางที่ 5 (ต่อ) มาตราการกีดขวางของเอกภพเฉลี่ยต่อปี
(ประเทศในวงเล็บ) จำกัด

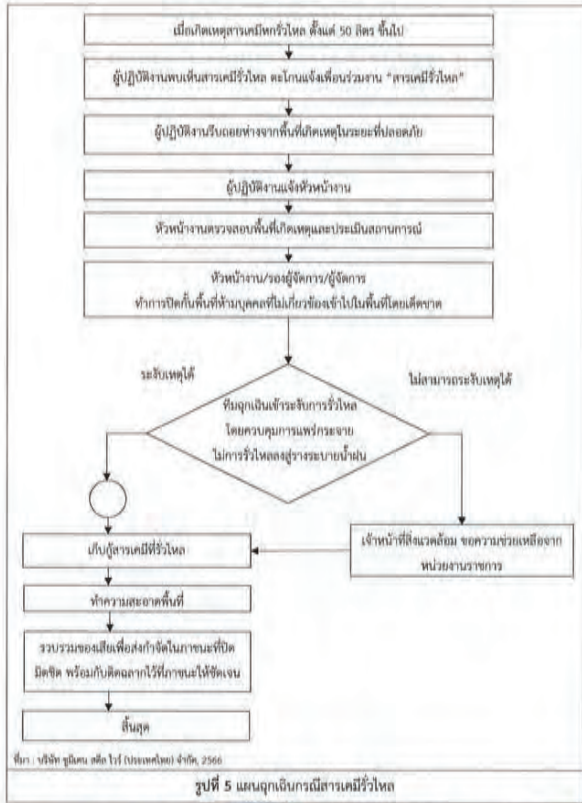
[illegible]







[illegible]



นาย ส.ส. (นายแพทย์ ชูชีพ)

กรรมการผู้จัดการบริษัท

บริษัท ชูชีพ จำกัด (ประเทศไทย) จำกัด

นาย ส.ส. (นายแพทย์ ชูชีพ)

กรรมการผู้จัดการบริษัท

บริษัท ชูชีพ จำกัด (ประเทศไทย) จำกัด

นาย ส.ส. (นายแพทย์ ชูชีพ)

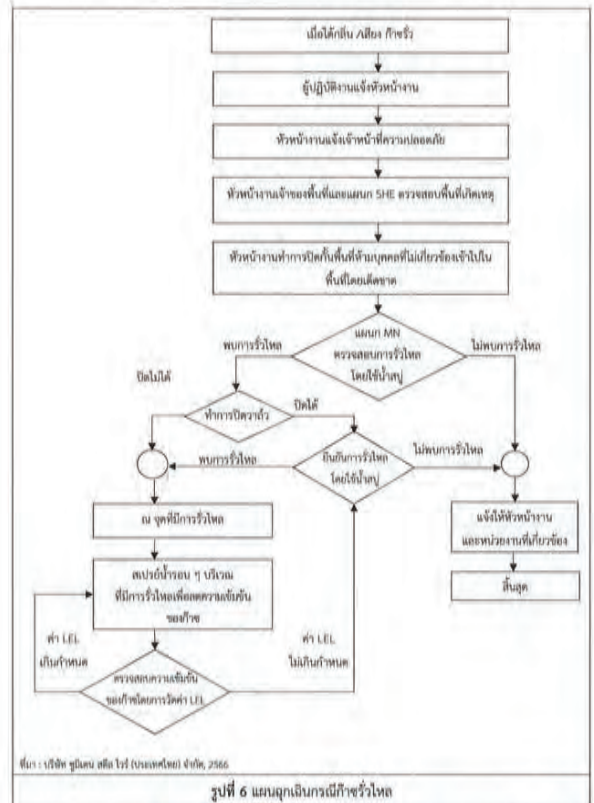
กรรมการผู้จัดการบริษัท

บริษัท ชูชีพ จำกัด (ประเทศไทย) จำกัด

นาย ส.ส. (นายแพทย์ ชูชีพ)

กรรมการผู้จัดการบริษัท

บริษัท ชูชีพ จำกัด (ประเทศไทย) จำกัด



นาย ส.ส. (นายแพทย์ ชูชีพ)

กรรมการผู้จัดการบริษัท

บริษัท ชูชีพ จำกัด (ประเทศไทย) จำกัด

นาย ส.ส. (นายแพทย์ ชูชีพ)

กรรมการผู้จัดการบริษัท

บริษัท ชูชีพ จำกัด (ประเทศไทย) จำกัด

นาย ส.ส. (นายแพทย์ ชูชีพ)

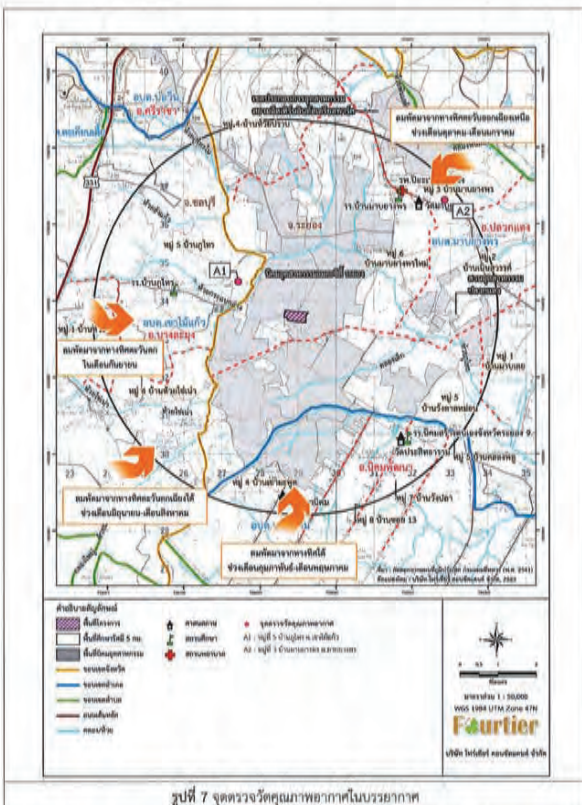
กรรมการผู้จัดการบริษัท

บริษัท ชูชีพ จำกัด (ประเทศไทย) จำกัด

นาย ส.ส. (นายแพทย์ ชูชีพ)

กรรมการผู้จัดการบริษัท

บริษัท ชูชีพ จำกัด (ประเทศไทย) จำกัด



นาย ส.ส. (นายแพทย์ ชูชีพ)

กรรมการผู้จัดการบริษัท

บริษัท ชูชีพ จำกัด (ประเทศไทย) จำกัด

นาย ส.ส. (นายแพทย์ ชูชีพ)

กรรมการผู้จัดการบริษัท

บริษัท ชูชีพ จำกัด (ประเทศไทย) จำกัด

นาย ส.ส. (นายแพทย์ ชูชีพ)

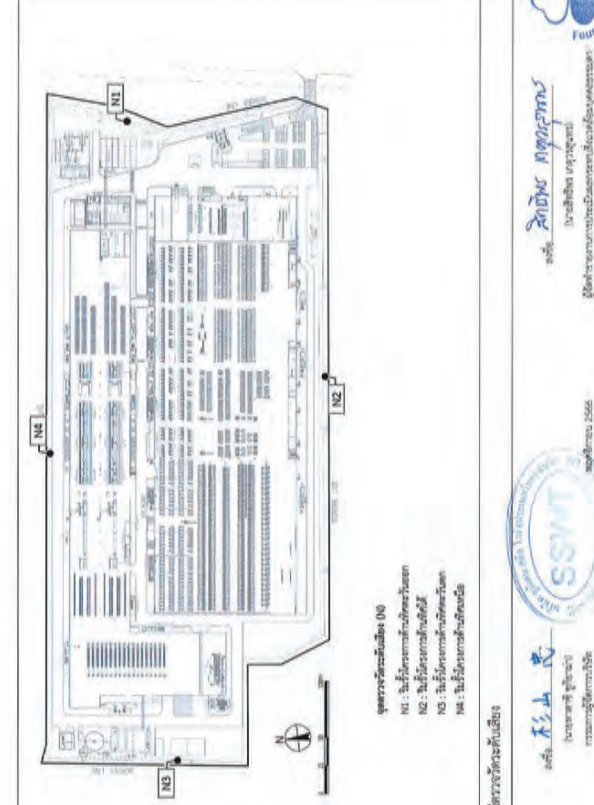
กรรมการผู้จัดการบริษัท

บริษัท ชูชีพ จำกัด (ประเทศไทย) จำกัด

นาย ส.ส. (นายแพทย์ ชูชีพ)

กรรมการผู้จัดการบริษัท

บริษัท ชูชีพ จำกัด (ประเทศไทย) จำกัด



นาย ส.ส. (นายแพทย์ ชูชีพ)

กรรมการผู้จัดการบริษัท

บริษัท ชูชีพ จำกัด (ประเทศไทย) จำกัด

นาย ส.ส. (นายแพทย์ ชูชีพ)

กรรมการผู้จัดการบริษัท

บริษัท ชูชีพ จำกัด (ประเทศไทย) จำกัด

นาย ส.ส. (นายแพทย์ ชูชีพ)

กรรมการผู้จัดการบริษัท

บริษัท ชูชีพ จำกัด (ประเทศไทย) จำกัด

นาย ส.ส. (นายแพทย์ ชูชีพ)

กรรมการผู้จัดการบริษัท

บริษัท ชูชีพ จำกัด (ประเทศไทย) จำกัด

